

K VÝSKYTU JAŠTERICE MÚROVEJ — *LACERTA MURALIS* (LAUR.) — NA VÝCHODNOM SLOVENSKU

Juraj LABANC

Vedomosti o rozšírení mediteránneho elementu našej herpetofauny — *Lacerta muralis* (Laur.) — sa v posledných rokoch značne rozšírili. Ukázalo sa, že nie je taká vzácna, za akú sa pokladala. Gulička (1953) predpokladal jej hojnejší výskyt v oblasti východného Slovenska, najmä v údolí Hornádu, kde bol dovtedy známy len jeden starší údaj z Košíc od Jeittelesa (1862 ex., Mošanský, 1957).

Vedomosti o rozšírení *Lacerta muralis* (Laur.) na východnom Slovensku značne obohatil Mošanský (1957), ktorý našiel lokality v oblastiach Veľkého Miliča, Slanského pohoria, Kapušanských kopcov a na severnej strane Slovenského rudohoria.

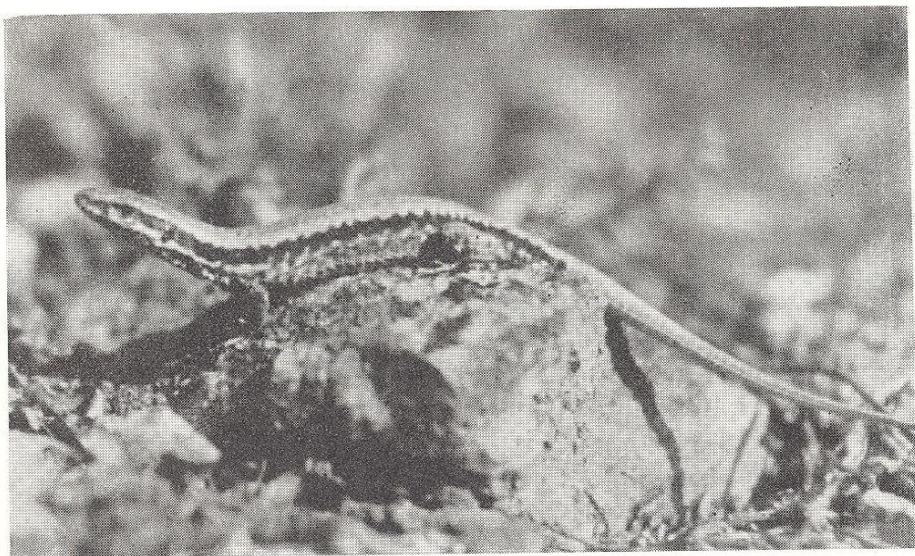
Z lokalít priamo v údolí Hornádu, ktorá sa pokladá za jednu z ciest prenikania jašterice múrovej na sever, bol známy jediný, už uvedený údaj od Jeittelesa — Košice. K tomu možno pripojiť dve lokality, ktoré som zistil na južných svahoch Čiernej hory v doline Hornádu.

Prvá lokalita, zistená 25. augusta 1964, je medzi obcami Kysak a Veľká Lodina v katastrálnom území Obišovce, na ľavom brehu Hornádu, s miestnym názvom „Na skalce“. Lokalitu tvoria zvetrané skaly a suťovisko pod nimi. Skaly a suť sú kryté machom, lišajníkmi, trsami trávy, ďalej tam rastú *Vaccinium myrtillus*, ojedinele *Inula hirta*, *Polygonatum odoratum*, *Genista pilosa*, *Rumex* sp., vzácne *Sedum maximum*. Z drevín sa tu nachádza *Quercum robur*, *Betula alba*, *Pinus silvestris*, ojedilene *Fagus sylvatica*, *Sorbus aucuparia*, *Frangula alnus*. Dreviny majú krpateľ rast. Expozícia juhozápadná, sklon mimo kolmých skalných stien 90–100 %. Nadmorská výška lokality sa pohybuje od 300 do 380 metrov. Pozorovaný počet exemplárov 5, z ktorých dva exempláre (♂) boli chytené, jeden po zmeraní pustený, druhý uschovaný ako dokladový exemplár. Pri druhej návšteve lokality som pozoroval 4 exempláre (28. augusta 1964).

Druhú lokalitu tvoria východne a juhovýchodne exponované vápencové



Pohľad na lokalitu jašterice múrovej — *Lacerta muralis* (Laur.) — v prírodnej rezervácii „Humeneč“. Foto Labanc



Jašterica múrová — *Lacerta muralis* (Laur.) — z lokality „Na skalce“. 28. august 1964.
Foto Labanc

skaly štátnej prírodnej rezervácie „Humenec“. Botanickú a fytoecologickú charakteristiku tejto lokality uvádza Jurko (1951). Najvýznamnejšie druhy drevín a bylenného krytu sú: *Quercus pubescens*, *Sorbus aria*, *Asplenium ruta — muraria*, *Festuca duriscula*, *Poa compressa*, *Polygonatum odoratum*, *Alyssum saxatilla*, *Sedum maximum*, *Sedum acre*, *Semprevivum Preissianum*, *Genista pilosa*, *Campanula sibirica*, *Campanula piniifolia*, *Inula ensifolia*, *Centaurea scabiosa* a iné. Pri zistení tejto lokality 3. septembra 1964 som pozoroval 4 exempláre (3 ad., 1 juv.). Nadmorská výška lokality sa pohybuje od 500 do 550 metrov.

Ďalšia lokalita z územia východného Slovenska je na Hornom vrchu pri Hrhove, zistená 1. augusta 1956. Túto lokalitu tvorí juhovýchodne exponovaná lúka s vápencovými povrchovými skalami. Sklon 40–50 %. Z drevín sa tu nachádza *Fagus sylvatica*, *Betula alba* a *Juniperus communis* krpateho rastu. Bylinnú vegetáciu tvoria typické xerothermné druhy. Pre vhodnosť podmienok najmä na južne exponovaných stráňach Horného vrchu, Silickej a Plešivskej planiny sa tu bude vyskytovať jašterica múrová v hojnejšej miere.

V oblasti Veľkého Miliča neďaleko jazera Izra som našiel dve lokality *Lacerta muralis* (Laur.).

Prvú lokalitu s miestnym názvom „Garamboš“, ležiacu v katastrálnom území Nový Salaš, zistenú 1. augusta 1962, tvoria andezitové skaly s xerothermnou vegetáciou. Severnú, východnú a čiastočne západnú stranu tvorí kolmá skalná stena. Asi 1/3 západnej strany a južnú stranu tvorí

svah o sklone 70–100 % s riedkym starým dubovým porastom, po okraji s niekoľkými bukmi. Kamenitý svah je krytý trávou a bylinami. Dokladový exemplár som chytil na úpätí svahu, na okraji starého porastu a mladiny. Najsilnejšia populácia je na rovnom vrchu skaly. Vegetáciu skaly tvorí len bylenný kryt bez drevinného porastu. Pri povrchnom prezretí som pozoroval 5 exemplárov. Expozícia lokality je juhozápadná, nadmorská výška od 550 do 600 m.

Druhú lokalitu, zistenú 3. septembra 1962 v katastrálnom území Slanská Huta, tvorí kamenitý hrebeň zvažujúci sa od severu na juh, pokrytý starým riedkym dubovým porastom. Pôda je krytá trávou a krovínami, ako *Prunus spinosa*, *Rosa canina*, *Crataegus oxyacantha* a iné. Pozoroval som tu 1 exemplár. Nadmorská výška lokality je 470 m.

Telesné rozmery exemplárov *Lacerta muralis* (Laur.) z uvedených lokalít sú takéto:

Lokalita	Horný vrch Hrhov	Veľký Milič Garamboš	Čierna Hora „Na Skalce“		
	1. 8. 1956	1. 8. 1962	25. 8. 1964	28. 8. 1964	
Dátum	1. 8. 1956	1. 8. 1962	25. 8. 1964	28. 8. 1964	
Pohlavie	♂	♂	♂	♂	♂
Dĺžka tela v mm	57,0	39,5	50,5	57,5	58,3
Dĺžka chvosta v mm	106,3	*	91,0	107,3	*
Dĺžka hlavy po zadný okraj ušného otvoru v mm	13,0	11,0	11,0	14,2	14,5
Dĺžka hrda od zad. okr. uš. otvoru po okraj gol. v mm	5,2	4,5	4,5	5,3	8,2
Šírka hlavy v mm	7,8	7,2	6,0	8,0	8,5
Výška hlavy v mm	5,8	5,5	6,5	6,1	6,0
Počet štítok goliera	9	9	9	10	8
Počet stehenných pórov	16	19	18	15	16
Počet supralabiálií	8	7	6	8	7
Počet submaxilárií	6	5	6	6	5
Počet sublabiálií	7	6	5	7	6

* Regenerovaný chvost.

Rukopis došiel 10. februára 1966.

Adresa autora: Ing. Juraj Labanc, Košice, Strojárska 21.

LITERATÚRA

1. Gulička J., 1953: O rozšírení *Lacerta muralis* (Laur.) so zreteľom na Slovensko. *Biológia* 8 (1): 37–58.

2. Jurko A., 1951: *Vegetácia stredného Pohornádia*, Bratislava.
 3. Mošanský A., 1957: K otázke rozšírenia jašterice múrovej stredoeurópskej (*Lacerta muralis muralis* Laur.) na Slovensku. Acta rerum naturalium museorum Slovenicorum 3(5): 42—48, 1957.

OCCURRENCE OF THE WALL LIZARD (*LACERTA MURALIS* LAUR.) IN EASTERN SLOVAKIA

By J. LABANC

Summary

The author reports about new localities of the Wall Lizard (*Lacerta muralis* Laur.) in East Slovakia; they were found in the area of Čierna Hora (Black Mountain) in the land-register territory of the Obišovce and Veľká Lodina villages (Humeneč State Natural Reserve), in the area of Veľký Milič and the land-register territory of the Nový Salaš and Slanská Huta villages near Izra lake. Mention is also made by the author of a locality on the Horný vrch-mountain near the Hrhov village. The table gives measurements of specimens in the named localities.

О МЕСТОНАХОЖДЕНИИ ЯЩЕРИЦЫ СТЕННОЙ (*LACERTA MURALIS* LAUR.) В ВОСТОЧНОЙ СЛОВАКИИ

Я. ЛАБАНЦ

Резюме

Автор приводит сведения о новых местообитаниях *Lacerta muralis* Laur. на территории Восточной Словакии, а именно в области Черной Горы, находящейся в кадастре Обишовце и Велька Лодина (государственный природный заповедник Гуменец), в области Велького Милича и в кадастре района Новы Салаш и Сланска Гута, находящиеся недалеко от озера Изра. Из Горнего врху приводит местообитание, лежащее недалеко от Гргова. Таблица содержит размеры тела отдельных экземпляров из этих местообитаний.

NOVÁ HNIEZDNA KOLÓNIA CHAVKOŠA NOČNÉHO (*NYCTICORAX NYCTICORAX*) NA JUŽNOM SLOVENSKU

Cyril BARČÁK

Chavkoš nočný (*Nycticorax nycticorax* L.) nepatrí medzi hojných hniezdíčov na území Slovenska. Literárne údaje o hniezdnych lokalitách svedčia, že hniezdne kolónie sa zistili (v minulosti i v posledných rokoch) len na niektorých miestach nášho územia. Podľa literárnych záznamov najčastejšie sa pozorovali hniezdne kolónie v povodí Hrona (Randík, 1952, 1954, Dudich, 1932), z východného Slovenska (Bališ, 1958, Štoll-



Pohľad na časť hniezdnej kolónie chavkošov nočných medzi Okočom a Čalovom.
20. október 1965. Foto Barčák

mann ex. Matoušek, 1962) a z Podunajska (Balát a Štollmann, 1953, Bališ, 1952). Okrem nich bolo zaznamenaných ešte niekoľko hniezdnych kolónií z iných lokalít na Slovensku.

Chavkoš nočný spôsobom života často uniká pozornosti, preto každý záznam o jeho nových hniezdoviskách má vedeckú hodnotu.

Pri exkurziách do zaplavených oblastí na južnom Slovensku som 28. septembra 1965 natrafil na veľkú hniezdnu kolóniu chavkošov nočných. Lokalita je medzi obcami Okoč a Čalovo. Napočítal som v nej 71 hniezd. V kolónii sa zdržiavalo do 200 vtákov. Boli to prevažne mladí jedinci, z ktorých niektorí boli takmer ešte neschopní letu. Dvoch sa mi z nich aj podarilo chytiť a z jedného je kožkový materiál uložený na Katedre zoológie PFUK v Bratislave.

Pozoruhodné v tomto prípade je, že v období, keď jesenný odlet chavkošov nočných by sa už mal končiť, bolo v kolónii ešte také množstvo mladých vtákov. Príčina pravdepodobne súvisela s prírodnou katastrofou v lete 1965 (rozvodnenie Dunaja).