

BEKATOVA, A.: Traveling through the Transcaucasian region  
in 1875 with a zoological purpose by K.F. Kessler [in Russ.  
Language]

## А. ПРЕСМЫКАЮЩІЯСЯ. ВЕРТИІА.

### РАЗРЯДЪ ЧЕРЕПАХЪ. CHELONIA.

#### Семейство. Testudinidae.

##### Родъ I. Testudo L.

###### Видъ 1. Testudo ibera Pall.

*Testudo pusilla* Shaw, *Testudo mauritanica* Dum.

Палласъ, Гюльденштедтъ, Менетріе, Гогенакеръ, Эйхвальдъ, Коленати, Бекетовъ, Штраухъ, Де-Филиппи, Бланфордъ.

Водится во всей сѣверной Африкѣ, въ Сиріи, Малой Азіи, почти во всей Персіи (къ востоку до Тегерана) и въ Закавказскомъ краѣ, начиная отъ Тифлиса до Баку и Ленкорани. О томъ, встрѣчается ли она также въ долину Ріона, не имѣется свѣдѣній. Совершенно недостаетъ ея на сѣверномъ склонѣ Кавказскаго хребта и очень неправдоподобно, чтобы она водилась на южномъ берегу Крыма, какъ показываетъ Палласъ.

##### Родъ II. Emys Wagler.

###### Видъ 2. Emys lutaria Marsili.

*Cistudo europaea* Gray, *Emys orbicularis* L.

Палласъ, Гюльденштедтъ, Менетріе, Гогенакеръ, Эйхвальдъ, Броневскій, Бекетовъ, Штраухъ, Де-Филиппи, Бланфордъ.

Водится почти во всѣхъ земляхъ, окружающихъ Средиземное море, а кромѣ того во всей южной Россіи, во всемъ

Кавказскомъ краѣ, кругомъ Каспійскаго и Аральскаго морей, къ востоку до долины Сыръ-Дарьи. Въ Германіи и въ западной Россіи доходитъ до 56° сѣв. широты, въ восточной Россіи приблизительно до 52° сѣв. широты. Въ Закавказскомъ краѣ, по свидѣтельству Де-Филиппи, придерживается предпочтительно соленыхъ озеръ. Въ множествѣ встрѣчается около Энзели, но въ другихъ частяхъ Персіи не была находима.

### Родъ III. *Clemmys* Wagler.

#### Видъ 3. *Clemmys caspica* Gmel.

*Emys caspia* Schweig., *Terrapene caspica* Bonap.

Гмелинъ, Менетріе, Гогенакеръ, Эйхвальдъ, Коленати, Вагнеръ, Штраухъ, Де-Филиппи, Бланфордъ.

Водится въ земляхъ юговосточной Европы, какъ напримѣръ въ Далмаціи, Турціи, Греціи, а кромѣ того въ Сирии, Малой Азіи, Персіи и во всемъ Закавказскомъ краѣ, начиная отъ берега Чернаго моря до берега Каспійскаго моря. Неизвѣстно, встрѣчается ли также по сѣверную сторону Кавказскаго хребта и по сѣверному берегу Чернаго моря. Къ востоку отъ Каспійскаго моря ея, какъ кажется, недостаетъ. По наблюденіямъ Де-Филиппи она предпочтительно придерживается прѣсныхъ водъ, рѣкъ и болотъ.

*Примѣчаніе.* Гмелинъ, въ своемъ Путешествіи, рассказываетъ, будто бы ему въ Гилянскихъ прѣсныхъ водахъ попадалась черепаха такой величины, что на черепѣ ея могло помѣститься нѣсколько человѣкъ. Очень странное показаніе!

## РАЗРЯДЪ ЯЩЕРИЦЪ. SAURIA.

### Семейство *Lacertidae*.

#### Родъ I. *Lacerta* L.

##### Видъ 1. *Lacerta viridis* Laur.

*Lacerta europaea*, var. *viridis* Pall, *Lacerta elegans* Andrz., *Lacerta quinque-vittata* Ménétr., *Lacerta strigata* Eichw.

Палласъ, Менетріе, Гогенакеръ, Эверсманъ, Эйхвальдъ, Вагнеръ, Де-Филиппи, Бланфордъ.

Зеленая ящерица водится, сколько извѣстно, во всей южной Европѣ, начиная отъ Португаліи до Балканскаго полуострова, доходя до средней Франціи и средней Германіи. Что касается до распространенія ея по европейской Россіи, то оно еще мало извѣстно. Была она находима мною во всѣхъ югозападныхъ губерніяхъ, входящихъ въ составъ Кіевскаго учебнаго округа, а по показаніямъ Крыницкаго, Черная и Сѣверцова встрѣчается также въ губерніяхъ Харьковской и Воронежской (до 48° сѣв. широты по наблюденіямъ Крыницкаго), но свѣдѣній о дальнѣйшемъ распространеніи ея не имѣется. Ратке, правда, утверждаетъ, что она водится въ Крыму и даже нѣсколько подробнѣе ее описываетъ, но самое описаніе его гораздо болѣе приходится къ *L. agilis*, нежели къ *L. viridis*. Только показаніе его, что число бедряныхъ железокъ у взрослыхъ недѣлимыхъ доходить до 20, не приложимо къ *L. agilis*. Мнѣ же самому, при многократныхъ моихъ посѣщеніяхъ Таврическаго полуострова, рѣшительно не приходилось находить *L. viridis*, тогда какъ мнѣ постоянно попадалась *L. agilis*, у Ратке не показанная. Да и между многочисленными ящерицами, доставленными мнѣ изъ различныхъ мѣстностей Крыма гг. Стрембицкимъ, Воронинымъ и Усовымъ, не было ни одного экземпляра *L. viridis*. У всѣхъ же крымскихъ экземпляровъ *L. agilis*, бывшихъ у меня въ рукахъ (числомъ до 30), число бедряныхъ железокъ простиралось отъ 13 до 16 <sup>1)</sup>.

По показаніямъ Эверсмана *L. viridis* не попадаетъ вовсе по лѣвую сторону Волги, но остается еще рѣшить вопросъ о томъ, доходитъ ли она и до праваго берега Волги; по крайней мѣрѣ всѣ ящерицы, доставленные мнѣ изъ Симбирской и Саратовской губерній подъ названіемъ *L. viridis*, принадлежали къ виду *L. agilis*.

---

<sup>1)</sup> Въ музеѣ Академіи наукъ имѣются два давніе экземпляра *L. viridis*, съ надписью „*Tauria*“, изъ которыхъ одинъ полученъ отъ Демидова, а другой отъ Паррейса. Если ящерицы эти дѣйствительно происходятъ изъ Крыма, въ чемъ еще можно нѣсколько сомнѣваться, то онѣ по ней вѣроятности были добыты въ сѣверной, степной полосѣ Таврическаго полуострова, откуда у меня нѣтъ экземпляровъ.

Что касается до Кавказскаго края, то зеленая ящерица водится какъ по сѣверную сторону главнаго Кавказскаго хребта, такъ во всемъ Закавказьѣ, до границъ Персіи. Находятся у меня экземпляры изъ Пятигорска, Закаталь, Нухи, Сигнаха, Елисаветполя, Делижана, Эривани, съ острова Сарá и изъ окрестностей Астрабада. Какъ далеко зеленая ящерица распространена по Персіи — съ точностью неизвѣстно, но была она находима, кромѣ Астрабада, въ окрестностяхъ Шираза.

Почти всѣ мои кавказскіе экземпляры *L. viridis*, числомъ 18, принадлежать къ той разности этого вида, которая была описана Эйхвальдомъ подъ названіемъ *L. strigata*. На форму *L. strigata* Eichw. различные зоологи смотрятъ различно. Нѣкоторые, какъ, напримѣръ, Де-Филиппи и Бланфордъ, склоняются къ тому, чтобы считать ее самостоятельнымъ видомъ, подобно Эйхвальду; другіе, какъ напримѣръ Дюмериль и Бибронъ, принимаютъ ее за простую климатическую разность вида *L. viridis*; третьи наконецъ, какъ именно Лейдигъ, думаютъ даже, что *L. strigata* Eichw. составляетъ крупную береговую разность вида *L. muralis*.

Мои собственныя тщательныя изслѣдованія привели меня къ убѣжденію, что *L. strigata* Eichw. есть дѣйствительно только разность *L. viridis*, но разность въ разныхъ отношеніяхъ очень замѣчательная; она, можно сказать, представляетъ собою *L. viridis*, начавшую, преобразовываться въ *L. agilis*. Приведу здѣсь главнѣйшія данныя, приведшія меня къ такому заключенію:

1) *Lacerta strigata* во многихъ случаяхъ по цвѣту трудно отличима, или и вовсе не отличима отъ *L. agilis*.

2) Рядъ зернышекъ, отдѣляющій надглазные щитики (*discus palpebralis*) отъ бровяныхъ, часто бываетъ очень неполный; случается даже, что остается отъ него всего два-три зернышка (у *L. agilis* зернышекъ совсѣмъ недостаетъ).

3) Число бедряныхъ железокъ иногда значительно уменьшается; наичаще, конечно, ихъ бываетъ съ cadaго боку отъ 17 до 22, но между моими 20 экземплярами находится одинъ (женскій, изъ Сухаго Фонтана въ Эриванской губерніи, отъ

г. Порчинскаго), у котораго бедряныхъ железокъ 14|12, и другою (изъ Елисаветполя, отъ него же), у котораго ихъ 12|13.

4) Чешуйки, покрывающія верхнюю сторону тѣла, нѣсколько крупнѣе, нежели у болѣе западной формы. Въ поперечномъ ряду, взятомъ по срединѣ туловища, ихъ бываетъ у *L. strigata* отъ 42 до 46, тогда какъ у экземпляровъ *L. viridis*, собранныхъ въ губерніяхъ Кіевскаго учебнаго округа, я находилъ ихъ отъ 48 до 52.

5) У *L. strigata* хвостъ нѣсколько короче, нежели у болѣе западной формы; рѣдко бываетъ длиннѣе тѣла въ 2 раза и содержитъ поперечныхъ, чешуйныхъ колець отъ 100 до 105, тогда какъ у кіевскихъ экземпляровъ бываетъ длиннѣе тѣла слишкомъ въ 2 раза и содержитъ поперечныхъ колець отъ 105 до 112. Только у одного экземпляра *L. strigata* (изъ окрестностей Астрабада, отъ г. Гримма) хвостъ былъ длиннѣе тѣла слишкомъ въ 2 раза и содержалъ 108 поперечныхъ колець.

Изъ трехъ молодыхъ экземпляровъ, привезенныхъ г. Гриммомъ съ острова Сарá, два по цвѣту вполне подходятъ къ формѣ, описанной Менетріе подъ названіемъ *L. quinquevittata*.

Въ Кавказскомъ краѣ водится, впрочемъ, не исключительно только разность *L. viridis*, названная Эйхвальдомъ *L. strigata*, а встрѣчаются также экземпляры, по цвѣту ближе подходящіе къ нормальной формѣ. Такъ, на примѣръ, между ящерицами, привезенными изъ Закавказья г. Порчинскимъ, находятся двѣ, у которыхъ вся верхняя сторона тѣла, и въ особенности бока туловища, на яркозеленомъ грунтѣ густо усыяны черными пятнышками и бѣлыми крапинками и которыя поэтому относятся къ разности *b* Шнейдера (*Lacerta elegans* Andrz.).

Еще я долженъ замѣтить, что между кавказскими ящерицами вида *L. viridis* попадаются иногда такія, которыя нѣсколько отступаютъ отъ нормальной формы по образованію головныхъ щитиковъ. Укажу здѣсь только на нѣкоторыя изъ этихъ отступленій. 1) Между двумя щитиками лобносовыми встрѣчается иногда третій, непарный, который однако всегда бываетъ незначительной величины (у 6 экземпляровъ). 2) Два

лоботеменные щитика иногда въ задней части срастаются между собою и срастаются, вмѣстѣ съ тѣмъ, также съ щитикомъ между-теменымъ (2 экземпляра). 3) Скулоносowychъ щитиковъ находится иногда три, вмѣсто двухъ (у 1 экземпляра), или же щитикъ среднескуловой продольною насѣчкою бываетъ раздѣленъ на двѣ половинки, верхнюю и нижнюю (у 1 экземпляра). 4) Число верхнегубныхъ щитиковъ иногда уменьшается, такъ что ихъ впереди отъ щитика глазогубнаго находится иногда три, вмѣсто четырехъ, то съ обѣихъ сторонъ, то съ одной какой нибудь стороны головы, правой или лѣвой (у 4 экземпляровъ).

Видъ 2. *Lacerta agilis* L.

*Lacerta europaea* Pallas, *Lacerta stirpium* Daud., *Lacerta chersonensis* Andrz., *Lacerta sylvicola* Eversm., *Zootoca exigua* Eichw.

Палласъ, Гюльденштетъ, Менетриэ, Гогенакеръ, Эверсманъ, Эйхвальдъ.

Ящерица эта водится въ средней Франціи, въ Швейцаріи, Англіи, Голландіи, въ южной Швеціи и почти во всей Германіи, а также во всей южной и средней Россіи, до Псковской и Петербургской губерній включительно; а кромѣ того въ южной Сибири доходитъ до Минусинска, т.-е. до верховьевъ Енисея, а можетъ быть и дальше. Показаніе Шрейбера, будто-бы обыкновенной ящерицы недостаетъ въ Крыму, совершенно ошибочно, а напротивъ того *L. agilis* очень распространена на всемъ Таврическомъ полуостровѣ, даже встрѣчается на южномъ берегу его.

Что касается до Кавказскаго края, то *L. agilis* водится какъ по сю сторону, такъ и по ту сторону главнаго Кавказскаго хребта, въ Закавказьѣ впрочемъ, какъ кажется, встрѣчается примѣтно рѣже, нежели *L. viridis* и *L. muralis*. Имѣются у меня экземпляры *L. agilis* изъ Кубанской области (отъ г. Стефановича), изъ Пятигорска (отъ г. Вейденбаума), изъ Поти, Семеновки и Еленовки (отъ г. Порчинскаго). Семеновка и Еленовка лежатъ на высотѣ болѣе 6,400 футовъ.

Всѣ мои кавказскіе экземпляры *L. agilis* принадлежать къ той разности, которая описана Эверсманомъ и которая ха-

рактируется тѣмъ, что у ней по длинѣ спины проходятъ три свѣтлыя, нерѣдко бѣловатыя полосы, одна средняя, разсѣкающая болѣе или менѣе бурую, хребтовую полосу на двѣ половинки, и двѣ боковыя, ограничивающія означенную полосу съ боковъ. Такъ какъ разность эта вообще очень распространена въ Россіи, особенно въ юговосточной ея полосѣ, то можно назвать ее *восточною разностью*, *var. orientalis*.

Восточная разность *L. agilis* по цвѣтораспредѣленію близко подходит къ разности *L. viridis*, названной Эйхвальдомъ *L. strigata*, хотя, впрочемъ, у первой бѣловатыя спинныя полосы, въ особенности боковыя изъ нихъ, не бываютъ обыкновенно такъ рѣзко вычерчены, какъ у послѣдней. Исключеніе изъ этого правила почти всегда составляютъ молодыя недѣлимые, представляющія собою *L. sylvicolam* Эверсмана, *L. exiguam* Эйхвальда: у нихъ спина бываетъ украшена тремя рѣзко вычерченными бѣлыми полосками, а бока туловища тремя рядами рѣзко выдающихся, бѣлыхъ пятнышекъ.

Какъ между южнорусскими, такъ и между кавказскими экземплярами *L. agilis* встрѣчаются, впрочемъ, и такіе, у которыхъ совершенно исчезаютъ свѣтлыя спинныя полосы и вся верхняя сторона тѣла бываетъ зеленая, усѣянная въ средней части черными и бѣловатыми пятнышками и крапинками. Попадаются, наконецъ, и недѣлимые однообразно-зеленые, или однообразно-буроватозеленые, безъ всякаго слѣда какихъ либо пятнышекъ.

Еще тутъ замѣчу, что у *L. agilis* щитики скулоносовыя и среднескуловыя подлежатъ крайнему разнообразію относительно ихъ числа и формы. Наичаще, конечно, ихъ, вмѣстѣ взятыхъ, бываетъ три, и изъ нихъ верхній скулоносый упирается частью на нижній скулоносовой и частью на среднескуловой, но часто также ихъ бываетъ четыре, или же иногда число ихъ умножается до пяти, или уменьшается до двухъ. Можно только сказать, что почти всегда эти щитики, вмѣстѣ взятые, занимаютъ собою площадку, кверху нѣсколько суженную, усѣченно-треугольной формы. Между щитиками надглазными (*discus palpebralis*) и бровяными обыкновенно не бываетъ никакихъ зернышекъ, или же находится иногда одно зернышко,

около середины разграничивающей ихъ бороздки. Между височными пластинками одна, болѣе или менѣе центральная, достигаетъ иногда очень значительной величины.

У *L. agilis* число чешуекъ въ поперечномъ ряду, взятомъ по серединѣ туловища, наичаще простирается отъ 40 до 44, только изрѣдка доходить до 46, или даже до 48, какъ у *L. viridis*. Зависитъ это отъ того, что боковыя чешуйки у *L. agilis* всегда бываютъ шире, кругловатѣе, нежели у *L. viridis*.

Когда хвостъ бываетъ совершенно полный, то онъ содержитъ отъ 85 до 90 чешуйныхъ колець и длиннѣе тѣла въ  $1\frac{1}{2}$ — $1\frac{2}{3}$  разъ; но случается также, что хвостъ длиннѣе тѣла въ  $1\frac{3}{4}$ — $1\frac{7}{8}$  разъ.

Число бедряныхъ железокъ наичаще простирается отъ 13 до 16, но случается, что число ихъ съ одного боку уменьшается до 12, или даже до 11, и случается наоборотъ, что оно возрастаетъ до 17, или даже до 18. Такъ, на примѣръ, у меня есть экземпляръ *L. agilis* изъ Торопца, у котораго находится бедряныхъ желѣзокъ 16|17, и есть экземпляръ изъ Мозыря, у котораго бедряныхъ железокъ 16|18.

Самая большая ящерица вида *L. agilis*, изъ всѣхъ бывшихъ у меня въ рукахъ, изъ Кубанской области, имѣла въ длину до 270 мм.

### Видъ 3. *Lacerta muralis* Laur.

*Lacerta agilis* Ménétr., *Lacerta saxicola* Eversm., *Zootoca chalybdea* Eichw.

Менетрие, Эверсманъ, Эйхвальдъ, Вагнеръ, Де-Филиппи, Бланфордъ.

Ящерица эта водится во всѣхъ земляхъ, окружающихъ Средиземное море, причемъ къ сѣверу доходить до средняго Рейна и до окрестностей Вѣны. Встрѣчается также въ Крыму, но рѣже, нежели *L. taugica*, и, сколько мнѣ извѣстно, только на южномъ берегу Крыма. Въ Кавказскомъ краѣ она распространена, повсюду, но чаще встрѣчается по южную сторону главнаго Кавказскаго хребта, нежели по сѣверную сторону, гдѣ преимущественно попадаетъ разность ея, названная Эверсманомъ *L. saxicola*. Въ Закавказьѣ доходить до высоты 6500



футовъ, какъ это доказывается экземплярами, добытыми г. Порчинскимъ въ Еленовкѣ и въ Дарачичакѣ. Была она найдима также въ турецкой Арменіи и въ сѣверной Персіи, но распространеніе ея по Малой Азіи съ точностью еще неизвѣстно.

Видъ этотъ представляетъ множество довольно значительныхъ измѣненій, какъ относительно цвѣта, такъ и относительно нѣкоторыхъ другихъ признаковъ, и измѣненія эти обуславливаются преимущественно внѣшнею мѣстною обстановкою. Не вдаваясь здѣсь въ большія частности, для которыхъ у меня не хватаетъ и матеріала, укажу только на главнѣйшія особенности кавказской формы *L. muralis*, сравнительно съ западно-европейскою формою.

1) Спинная чешуя у кавказской формы вообще бываетъ крупнѣе, нежели у западноевропейской формы; у первой число чешуекъ въ поперечномъ ряду, взятомъ по срединѣ туловища, простирается отъ 46 до 56, рѣдко доходитъ до 58 или 60, тогда какъ у послѣдней число это составляетъ отъ 60 до 70. Крайнее уменьшеніе числа чешуекъ въ кольцо туловища, отъ 40 до 44, мы встрѣчаемъ у разности *L. saxicola*.

2) Число бедряныхъ железокъ у кавказской формы также нерѣдко примѣтно уменьшается; иногда у кавказской формы число ихъ доходитъ до 20 или 21, но иногда уменьшается до 15, или даже до 14.

3) Височныя пластиночки у кавказской формы часто бываютъ крупнѣе, нежели у западноевропейской. Случается, что средневисочная пластинка отдѣляется отъ передняго края слуховаго отверстія только однимъ или двумя рядами меньшихъ пластиночекъ, или что средневисочная пластинка бываетъ раздѣлена на двѣ части, или же, наконецъ, что пластинки этой совсѣмъ недостаетъ.

4) У всѣхъ моихъ кавказскихъ и крымскихъ экземпляровъ *L. muralis* цвѣтораспредѣленіе довольно однообразное: всегда по длинѣ спиннаго хребта тянется полоса, шириною равная ширинѣ затылка, блѣднобуроватая или буроватозеленая, болѣе или менѣе густо усѣянная черноватыми, извилистыми пятнышками или черточками, и полоса эта съ боковъ опоясана двумя

значительно болѣе темными, иногда темнобурными полосками, испещренными, въ свою очередь, черноватыми и бѣловатыми, очковидными пятнышками, нерѣдко образующими, съ каждаго бока, отъ двухъ до трехъ правильныхъ рядовъ. По показаніямъ Эймера подобная разность *L. muralis* встрѣчается въ окрестностяхъ Генуи, да и въ коллекціи Эверсмана находятся экземпляры изъ южной Франціи, подобнымъ же образомъ окрашенные.

Такъ какъ разность *L. muralis*, названная *L. saxicola*, сколько намъ извѣстно, принадлежитъ исключительно Кавказскому краю, то нахожу полезнымъ здѣсь подробнѣе ее описать, тѣмъ болѣе, что описаніе ея, представленное Эверсманомъ, требуетъ значительныхъ пополненій.

*Lacerta saxicola*: capite parvo, depresso, trunco fusiformi, cauda rotundata, valde extenuata, longissima; scutellum nasofrenale parvum, unicum; scutellorum gularium paria sex, quorum tria anteriora inter se contingentia; tempora scutellatogranosa scutoque masseterico magno plerumque praedito; collare vix arcuatum, leviter denticulatum, scutellis 7 — 9 obsitum; squamae dorsales oblonge granosae, vix carinatae; squamae caudales oblonge acuminatae in annulos 85 — 92 dispositae; scutella abdominalia per series sex disposita; pori femorales 13 — 16. Longitudo 154 mm. (corporis 50 mm., caudae 104 mm.).

*Отличительные признаки*: хвостъ длиннѣе тѣла слишкомъ въ два раза и очень сильно утончается; находится одинъ только небольшой, почти треугольный щитикъ скулоносовый; щитики надглазные отъ бровяныхъ отдѣляются рядомъ мелкихъ зернышекъ; горловыхъ щитиковъ находится шесть паръ, изъ которыхъ три переднія въ средней линіи между собою соприкасаются; виски покрыты болѣе или менѣе мелкими, иногда почти зерновидными пластиночками, расположенными почти всегда кругомъ одной большой, иногда закругленной, центральной пластинки; почти прямой, слегка зубчатый ошейникъ состоитъ изъ 7 — 9 пластинокъ, изъ которыхъ самая средняя бываетъ иногда чрезвычайно широка; спина покрыта небольшими, нѣсколько продолговатыми, выпуклыми чешуйками, на которыхъ едва замѣчается слѣдъ продольнаго ребрышка; очень

продолговатая, при заднемъ концѣ нѣсколько заостренная, реброносныя хвостовыя чешуйки образуютъ до 92 правильныхъ колецъ; брюшныя пластинки расположены въ шесть продольныхъ рядовъ; бедряныхъ железокъ находится съ каждаго боку отъ 13 до 16.

Средняя полоса спины, свѣтлобуроватая или блѣднозеленая, ближе къ хребту почти всегда бываетъ испещрена двумя рядами черноватыхъ пятенъ (иногда болѣе или менѣе сливающихся въ одну широкую полоску), а ближе къ краямъ дѣлается болѣе свѣтлою, иногда даже бѣловатою, такъ что является рѣзко разграниченною (какъ бы двумя бѣловатыми полосками) отъ буроватосѣрыхъ боковъ туловища, украшенныхъ двумя зубчатыми, черноватыми полосками, изъ которыхъ верхняя, почти всегда содержащая въ себѣ бѣловатыя очки, бываетъ шире и темнѣе нижней, нерѣдко прерывистой. Нижняя сторона тѣла блѣднозеленоватая. По краямъ вѣшнихъ брюшныхъ пластинокъ находятся иногда голубоватыя пятна, окаймленныя съ нижней стороны черноватою полоскою.

Ящерица эта составляетъ какъ бы переходную форму отъ *L. muralis* къ *L. praticola*. Независимо отъ цвѣта, главные отличительные признаки ея заключаются въ формѣ и величинѣ спинныхъ чешуекъ и въ числѣ бедряныхъ железокъ. Среднеспинныя чешуйки бываютъ очень выпуклы, но содержатъ только слѣдъ продольнаго ребрышка, или вовсе не имѣютъ ребрышка, и число ихъ въ поперечномъ ряду, взятомъ по серединѣ туловища, простирается отъ 40 до 44. Число бедряныхъ железокъ, подобно какъ у *L. agilis*, простирается отъ 13 до 16.

Могутъ, кромѣ того, прибавить еще слѣдующіе признаки: 1) длина головы содержится въ длинѣ тѣла (безъ хвоста) у мужскихъ недѣлимыхъ 4 раза, у женскихъ безъ малаго 5 разъ, а вышина головы составляетъ едва  $\frac{1}{2}$  ея длины и около  $\frac{3}{4}$  ея ширины; 2) переднія ноги, прижатая къ головѣ, немного не достаютъ до ея вершины, а заднія ноги, прижатая къ туловищу, хватаютъ почти до локтя (у женскихъ недѣлимыхъ), или почти до плеча переднихъ (у мужскихъ недѣлимыхъ).

Ящерица эта до сихъ поръ была находима исключительно только въ горахъ главнаго Кавказскаго хребта, г. Эверсманомъ

около Пятигорска, а г. Порчинскимъ около станціи Казбекъ (на высотѣ 6,400 ф.), между станціями Пассанауръ и Млеты, и на горѣ Салаватѣ (въ окрестностяхъ Нухи).

Видъ 4. *Lacerta praticola* Eversm.

Описание этой ящерицы, данное Эверсманомъ, было составлено имъ по одному только экземпляру и, кромѣ того, весьма коротко, такъ что нахожу полезнымъ здѣсь представить болѣе обстоятельное ея описание.

*Lacerta praticola*: capite parvo, cauda rontundata, *sensim* extenuata, longissima; scutellum nasofrenale parvum unicum; scutellorum gularium parium sex, quorum tria anteriora inter se contingentia; tempora *scutellata* scutoque masseterico magno praedita; collare vix arcuatum, leviter denticulatum, scutellis 9 obsitum; squamae dorsales *oblongo-hexagonae, carinatae*; squamae caudales *oblongo-acuminatae, carinatae*, in annulos 87—93 dispositae; scutella abdominalia per series sex disposita; pori femorales utrinque 10—12. Longitudo 148 mm. (corporis 50, caudae 98 mm.).

*Отличительные признаки.* Хвостъ длиннѣ тѣла въ два раза и къ заднему концу очень постепенно утончается; находится только одинъ, очень небольшой, почти треугольный щитикъ скулоносовый; щитики надглазые отъ бровяныхъ отдѣляются рядомъ зернышекъ; горловыхъ щитиковъ находится шесть паръ, изъ которыхъ три переднія въ средней линіи между собою соприкасаются; виски покрыты немногими плоскими пластиночками, окружающими большую центральную пластинку; почти прямой, слегка-зубчатый ошейникъ состоитъ изъ 9 пластинокъ; вся спина покрыта немного-продолговатыми, почти шестиугольными, реброносными чешуйками; очень продолговатыя, при заднемъ концѣ заостренныя, реброносныя хвостовыя чешуйки образуютъ до 94 правильныхъ колець; брюшныя пластинки расположены въ шесть продольныхъ рядовъ; бедраыхъ желѣзокъ находится съ каждаго боку отъ 10 до 12.

*Описание.* Ящерица эта, очень стройная, долгохвостая, въ нѣкоторыхъ отношеніяхъ занимаетъ какъ бы середину между видами *L. muralis* и *L. vivipara*.

Длина головы у женскихъ недѣлимыхъ содержитсяъ въ длинѣ тѣла (безъ хвоста) около  $4\frac{1}{3}$  разъ, у мужскихъ недѣлимыхъ едва 4 раза; высота головы составляетъ нѣсколько больше  $\frac{1}{2}$ , а ширина около  $\frac{3}{5}$  ея длины. Ширина лба между глазами приблизительно равняется высотѣ головы. Продольный діаметръ глаза составляетъ около  $\frac{1}{4}$  длины головы, а разстояніе отъ вершины рыла до передняго края глаза приблизительно равняется разстоянію отъ задняго края глаза до верхняго края барабаннаго отверстія. Нижнее рѣко по краямъ покрыто выпуклыми, зерновидными чешуйками, а по срединѣ плоскими табличками.

Продолговато-шестиугольный лобный щитикъ къ переднему концу немного только расширенъ. Продолговатый, къзади суженный междутемяной щитикъ вдвое уже лобнаго, но бѣльшую частью нѣсколько шире небольшого затылочнаго щитика. Скулоносовый щитикъ очень не великъ и къ верхнему концу значительно суженъ, почти треугольной формы; среднескуловой щитикъ шириною мало уступаетъ скулоглазному. Изъ числа 7 или 8 верхнегубныхъ щитиковъ каждаго бока пятый, рѣже четвертый, очень удлиненный, есть, вмѣстѣ съ тѣмъ, подглазной; нижнегубныхъ щитиковъ находится съ каждаго бока отъ 7 до 9 и самыя заднія изъ нихъ, весьма удлиненныя, узенькія, почти хватаютъ до нижняго края барабаннаго отверстія. Горловыхъ щитиковъ находится 6 паръ, изъ которыхъ три переднія въ средней линіи между собою соприкасаются. Надглазные щитики бѣльшую частью отдѣляются отъ бровяныхъ болѣе или менѣе значительнымъ числомъ мелкихъ зернышекъ, но случается, что такихъ зернышекъ и вовсе недостаетъ. Виски покрыты малочисленными, плоскими пластиночками, окружающими, почти только въ одинъ рядъ, большую центральную пластинку; находятся двѣ или три пластиночки глазовисочныя, двѣ или три темявисочныя и одна пластинка барабанно-височная.

Поперечная горловая бороздка малопримѣтна, хотя и обозначена рядомъ самыхъ мелкихъ чешуекъ. Позади этой бороздки, особенно ближе къ ошейнику, чешуйки дѣлаются примѣтно болѣе крупными и болѣе широкими. Самый ошейникъ

бываетъ почти прямой и слагается изъ 7—9 пластинокъ, не совсѣмъ плотно между собою смыкающихся, вслѣдствіе чего и является немного зазубреннымъ.

Позади головы, начиная отъ барабанныхъ отверстій и до переднихъ ногъ, туловище примѣтно суживается, а далѣе опять расширяется, принимая форму веретенообразную.

Вся верхняя сторона туловища покрыта мелкими, продолговато-шестиугольными чешуйками, снабженными очень примѣтнымъ, возвышеннымъ ребрышкомъ. Къ бокамъ туловища чешуйки нѣсколько расширяются, дѣлаются почти ромбоидальными, но сохраняютъ выдающееся ребрышко. По серединѣ туловища въ каждомъ поперечномъ ряду можно бываетъ насчитать отъ 34 до 40 чешуекъ. Брюшныя пластинки образуютъ 6 продольныхъ рядовъ и отъ 25 до 30 поперечныхъ (у женскихъ недѣлимыхъ отъ 28 до 30, у мужскихъ отъ 25 до 27), причемъ на каждый поперечный рядъ брюшныхъ пластинокъ приходится отъ 2 до 3 рядовъ спинныхъ чешуекъ. Хвостовыя чешуйки очень удлинены, снабжены сильно-выдающимся ребрышкомъ и при заднемъ концѣ замѣтно заострены; на полномъ, неповрежденномъ хвостѣ онѣ образуютъ отъ 87 до 93 правильныхъ колець. Очень большая заднепроходная пластинка окружена рядомъ (8—9) меньшихъ пластинокъ.

Бедряныхъ железокъ находится съ cadaго бока 10 или 11, изрѣдка 9 или 12.

Протянутыя впередъ переднія ноги хватаютъ до передняго края глазъ, а заднія ноги (у мужскихъ недѣлимыхъ почти до плеча, у женскихъ недѣлимыхъ едва до локтя переднихъ). Вообще же длина передней ноги составляетъ около  $\frac{2}{3}$  длины задней ноги, которая у женскихъ недѣлимыхъ бываетъ нѣсколько меньше, нежели разстояніе отъ передней ноги до задней, у мужскихъ недѣлимыхъ нѣсколько больше этого разстоянія. На переднихъ ногахъ плечевая часть покрыта, съ передней стороны, 4 широкими пластинками, а на заднихъ ногахъ бедреная часть 6 широкими пластинками. На бедрѣ въ промежуткѣ между широкими пластинками его и бедряными железками находится 4 ряда плоскихъ чешуекъ,

изъ коихъ тѣ, которыя прилегаютъ къ широкимъ пластинкамъ, очень крупны.

Цвѣтъ верхней стороны тѣла буроватооливковый или блѣднооливковый, а нижней стороны тѣла блѣдноголубоватый (у мужскихъ недѣлимыхъ), или блѣдножелтоватый (у женскихъ недѣлимыхъ). По длинѣ средней части спины, отъ затылка до хвоста, проходитъ довольно широкая бурая полоска, окаймленная съ обѣихъ сторонъ черноватыми черточками или пятнышками; двѣ подобныя же, довольно широкія бурья полоски занимаютъ бока туловища, но бываютъ окаймлены, каждая, съ верхней стороны, черноватыми черточками, а съ нижней стороны узенькою, неразрывною бѣловатою полоскою, берущею свое начало около нижняго края барабаннаго отверстія и продолжающеюся, позади задней ноги, по основной части хвоста. Черныя крапинки замѣчаются также на верхней сторонѣ головы и иногда въ промежуткахъ между среднеспинною и бокоспинными бурья полосками. Слѣдуетъ замѣтить впрочемъ, что цвѣтъ этой ящерицы, какъ и цвѣтъ почти всѣхъ другихъ ящерицъ, подлежитъ довольно значительнымъ измѣненіямъ; въ особенности бурья полоски, среднеспинная и бокоспинная, бываютъ то темнѣе, то блѣднѣе, то являются рѣзко очерченными, то не имѣютъ вполнѣ явственныхъ границъ. Случается даже, что среднеспинная полоска почти совсѣмъ исчезаетъ, какъ это было у двухъ экземпляровъ изъ Пятигорска, бывшихъ у меня въ рукахъ; случается также, что бокоспинныя полоски, когда онѣ бываютъ очень темнаго цвѣта, являются не совсѣмъ сплошными, а болѣе или менѣе испещрены свѣтлыми пятнышками. У двухъ молодыхъ экземпляровъ (изъ станицы Даховской) вся верхняя сторона тѣла темнооливковая и бурья спинныя полоски очень мало примѣтны, хотя уже и существуютъ.

Составлено мое описаніе *L. praticola* по 13 экземплярамъ, частью мужскимъ, частью женскимъ, длиною отъ 63 до 148 мм. Изъ означенныхъ 13 экземпляровъ 6 мнѣ были доставлены М. Н. Богдановымъ (изъ нихъ 2 происходятъ изъ коллекцій Эверсмана), 2 П. К. Стефановичемъ и 5 принадлежатъ музею Академіи наукъ (куда были представлены покойнымъ Мочульскимъ). Всѣ экземпляры были собраны въ западной части

Кавказа, частью по сю сторону главнаго Кавказскаго хребта (въ Кубанской области, въ Пятигорскѣ, въ долинѣ рѣки Бѣлой, до станицы Даховской), частью по ту сторону его (въ долинѣ Арагвы, преимущественно около станціи Аванурь). Дальнѣйшее же распространеніе вида *L. praticola* остается пока неизвѣстнымъ.

*L. praticola* какъ по образованію спинныхъ чешуекъ, такъ по числу бедражныхъ железокъ и по очень постепенному утонченію хвоста напоминаетъ о *L. vivipara* L., но въ цѣлости все таки ближе подходитъ къ *L. muralis*, нежели къ *L. vivipara*, особенно къ разности *L. muralis*, называемой *L. saxicola*.

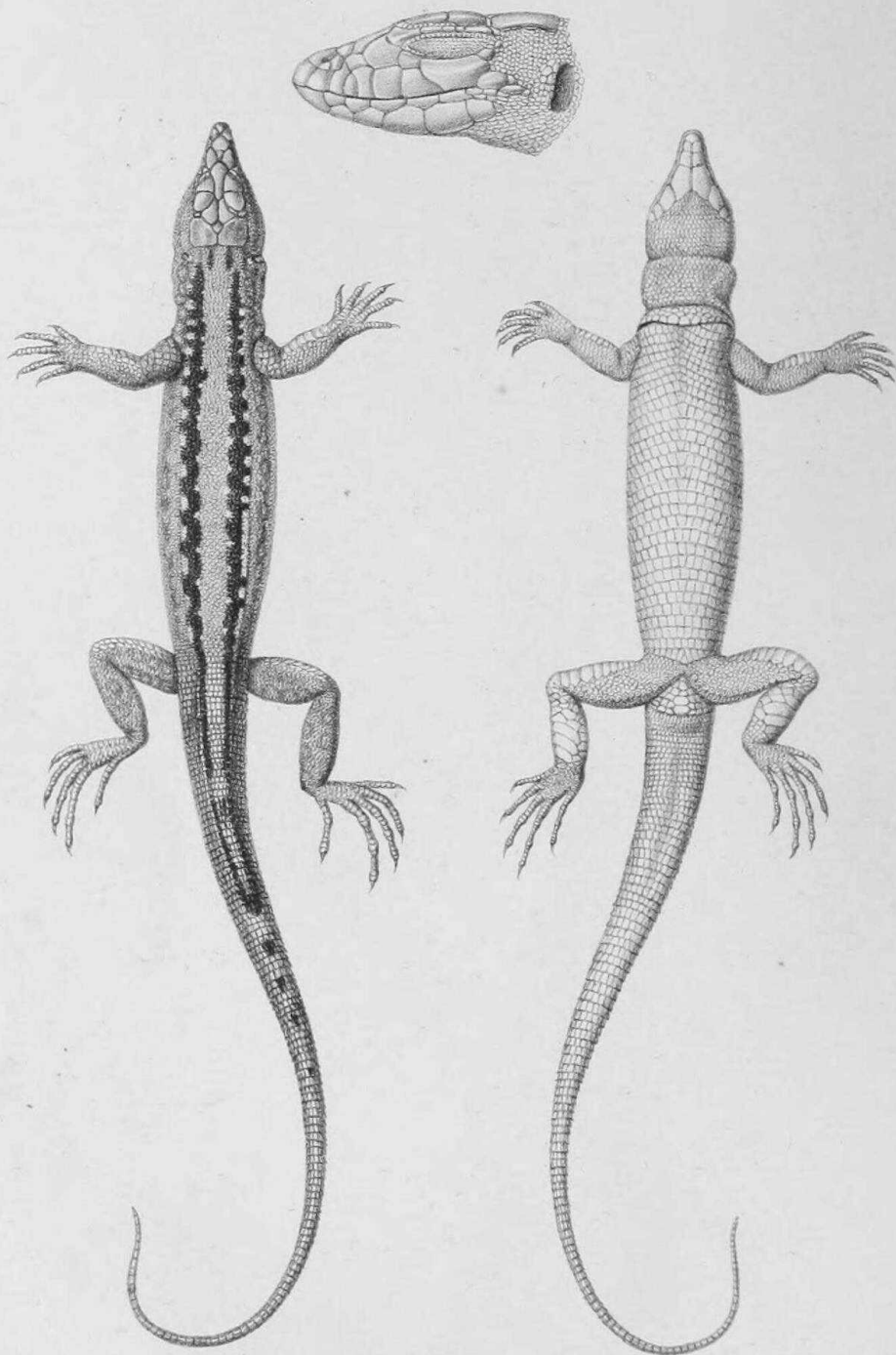
*Примѣчаніе.* Эверсманъ, когда составлялъ описаніе вида *L. praticola*, имѣлъ въ рукахъ только одинъ экземпляръ этой ящерицы, пойманный имъ около ключа Нарзана. У сказаннаго экземпляра междутемяной щитикъ поперечною насѣчкою былъ раздѣленъ на двѣ части, большую, переднюю и меньшую, заднюю, какъ показываетъ и рисунокъ Эверсмана. Это раздѣленіе междутемянаго щитика авторъ готовъ былъ принять за нормальное и даже включилъ его въ число отличительныхъ признаковъ *L. praticola*. А между тѣмъ раздѣленіе это совершенно случайное и встрѣчается изрѣдка также у другихъ ящериць. Изъ 13 экземпляровъ *L. praticola*, бывшихъ у меня въ рукахъ, ни одинъ не представлялъ подобнаго раздвоенія междутемянаго щитика.

#### Видъ. 5. *Lacerta Portschinskii*, sp. nova.

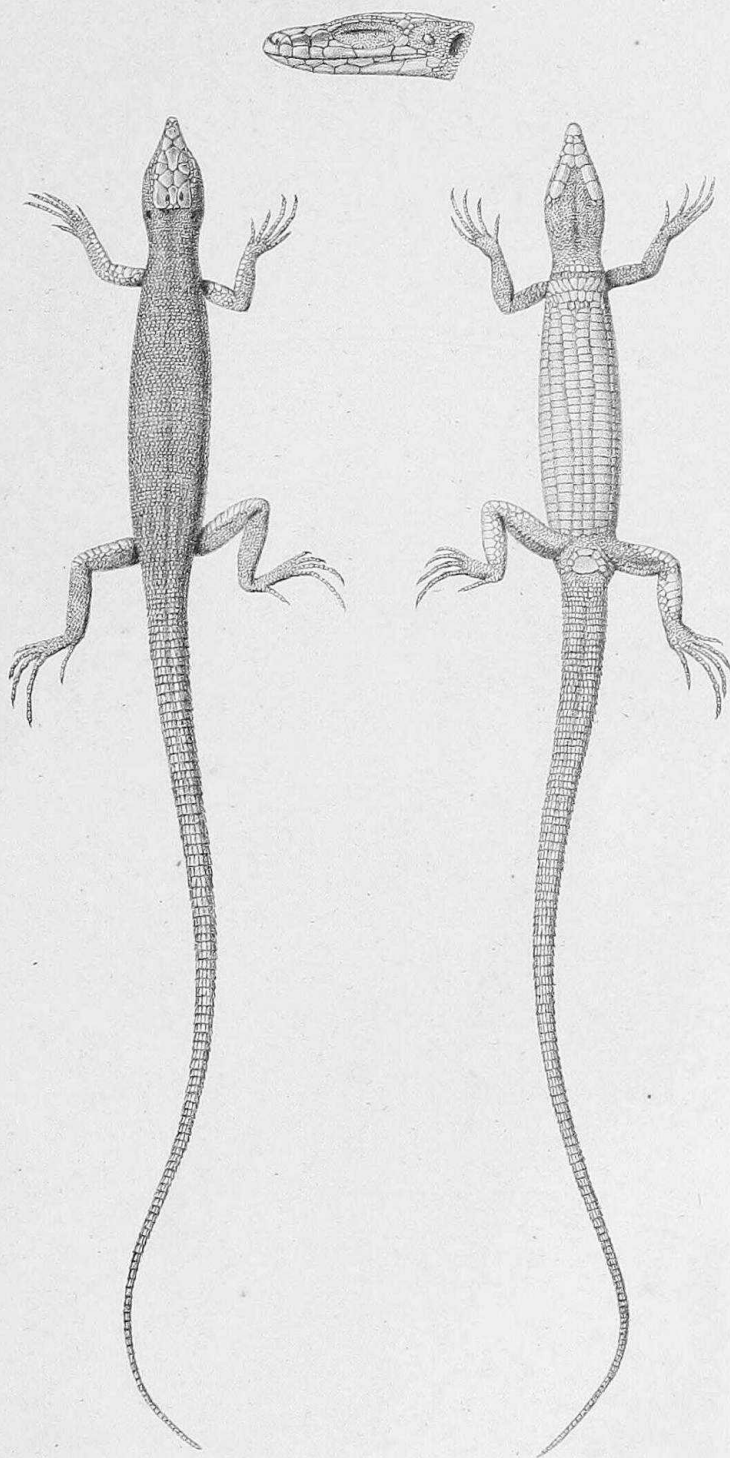
*Lacerta Portschinskii*: capite parvo, depresso-fusiformi, cauda rotundata, longissima; scutella occipitalia parva duo scutello interparietali postposita; scutellum nasofrenale angustatum unicum; scutellarum gularium paria sex, quorum tria anteriora inter se contingentia; tempora granosa scutoque masseterico, integro vel bipartito, distincto; collare vix arcuatum, integrum, scutellis 12 obsitum; squamae dorsales graniformes, laeves; squamae caudales carinatae, in annulos 115 dispositae; scutella abdominalia per series sex disposita; pori femorales 20|22. Longitudo 115 mm. (longitudo corporis 46 mm., caudae 101 mm.).

*Отличительные признаки.* Небольшая голова и веретенообразное туловище очень замѣтно приплющены, а круглый хвостъ длиннѣе тѣла слишкомъ въ два раза; позади довольно большаго, продолговатаго, къ заднему концу немного суженнаго, междутемянаго щитика сидятъ два небольшіе щитика





Eremias Strauchi



*Lacerta Portschinskii*

Рис. съ нат. А. Севастьяновъ.

Лит. Ивансона, С. Петербургъ.

затылочные; находится только одинъ узенькій щитикъ скулоносовый; находится шесть паръ горловыхъ щитиковъ, изъ которыхъ передніе три въ средней линіи между собою соприкасаются, а самые задніе почти достигаютъ нижняго края барабанныхъ отверстій; виски покрыты мелкими, почти зерновидными чешуйками, окружающими небольшую центральную пластинку, иногда раздвоенную; ошейникъ почти прямой и содержитъ 12 пластинокъ, плотно между собою смыкающихся; вся спина покрыта мелкими, гладкими, зерновидными чешуйками; продолговатыя, реброносныя хвостовыя чешуйки образуютъ до 115 правильныхъ колець; брюшныя пластинки расположены въ шесть рядовъ; бедряныхъ железокъ находится 20|22.

*Описание.* Ящерица эта уже на первый взглядъ отличается отъ всѣхъ другихъ своею небольшою, сильно приплюсненною головою, своимъ веретенообразнымъ, сильно приплюсненнымъ туловищемъ и своимъ чрезвычайно длиннымъ хвостомъ.

Длина головы, впереди значительно суженной и заостренной, содержитсяъ въ длинѣ тѣла (безъ хвоста) слишкомъ  $4\frac{1}{2}$  разъ; высота головы составляетъ около  $\frac{2}{5}$ , а ширина около  $\frac{2}{3}$  ея длины. Ширина лба между глазами, нѣсколько меньше  $\frac{1}{2}$  длины головы. Продольный діаметръ глаза составляетъ около  $\frac{2}{7}$  длины головы, а разстояніе отъ вершины рыла до передняго угла глаза приблизительно равняется разстоянію отъ задняго угла глаза до передняго края барабаннаго отверстия. Нижнее вѣко по краямъ покрыто зерновидными чешуйками, а по срединѣ мельчайшими табличками.

Междутемяной щитикъ довольно великъ и именно ширина передней части его равняется ширинѣ задней части лобнаго щитика. Къ заднему концу его примыкаютъ два затылочные щитика. Скулоносовый щитикъ очень узенькій. Изъ семи верхнегубныхъ щитиковъ каждаго бока пятый приходится подъ глазомъ, служитъ подглазнымъ щитикомъ, а седьмой весьма малъ. Очень удлинненныхъ и узенькихъ нижнегубныхъ щитиковъ съ каждаго бока можно отличить шесть. Изъ шести паръ горловыхъ щитиковъ три переднія вполне сходятся между собою въ средней линіи. Виски покрыты немного выпуклыми, мелкими чешуйками, расположенными кругомъ одной централь-

ной пластинки (на лѣвомъ вискѣ центральная пластинка простая, овальная, на правомъ вискѣ она раздвоена); продолговатая, довольно большая пластиночка также окаймляетъ собою верхнюю часть широкаго барабаннаго отверстія. Отъ глаза височныя чешуйки отдѣляются тремя небольшими, кругловатыми пластиночками, отъ темянаго щитика 4 или 5, болѣе или менѣе продолговатыми, пластиночками. Бровяные щитики отъ узенькихъ надглазныхъ отдѣляются рядомъ мельчайшихъ зернышекъ.

Поперечная горловая бороздка, проходящая отъ одного барабаннаго отверстія до другаго, малопримѣтна, хотя и обозначается двумя, несовсѣмъ правильными рядами мельчайшихъ, зерновидныхъ чешуекъ. Позади горловой бороздки, особенно ближе къ ошейнику, чешуйки постепенно дѣлаются все болѣе и болѣе крупными. Самый ошейникъ имѣетъ форму весьма плоской дуги и состоитъ изъ 12 пластиночекъ, изъ которыхъ среднія значительно крупнѣе боковыхъ; притомъ же всѣ пластиночки смыкаются между собою въ неразрывный рядъ, не образуютъ выдающихся зубчиковъ.

Позади головы, до половины промежутка, отдѣляющаго голову отъ переднихъ ногъ, туловище примѣтно суживается, образуя такимъ образомъ примѣтную шейку.

Вся верхняя сторона туловища покрыта очень мелкими, выпукло-зерновидными чешуйками, расположенными въ болѣе или менѣе правильные, поперечные ряды; брюхо же покрыто четырехугольными пластинками, образующими до 30 поперечныхъ и 6 продольныхъ рядовъ; существуютъ, кромѣ того, съ каждаго бока зачаточныя пластиночки брюхобочковыя. На каждый поперечный рядъ брюшныхъ пластинокъ приходится отъ 3 до 4 рядовъ спинныхъ чешуекъ. Въ каждомъ изъ поперечныхъ спинныхъ рядовъ, взятомъ по серединѣ туловища, можно насчитать около 56 отдѣльныхъ чешуекъ. Только на самыхъ заднихъ спинныхъ чешуйкахъ начинаетъ обозначаться едва примѣтное продольное ребрышко. Продолговатая хвостовая чешуйка снабжена возвышеннымъ, продольнымъ ребрышкомъ, въ особенности на верхней сторонѣ хвоста, и образуютъ собою до 115 правильныхъ колець. На основной части хвоста нахо-

дится, въ средней линіи спиннаго хребта, небольшой жолобокъ, но менѣе глубокой, нежели у *L. muralis*. Передній край заднепроходной щели окаймляется большою, широкою пластинкою, окруженною съ боковъ и спереди рядомъ меньшихъ пластинокъ. Бедряныхъ железокъ находится съ правой стороны 20, съ лѣвой 22.

Переднія ноги, протянутыя впередъ, достаютъ почти до вершины головы, а заднія почти до плеча переднихъ; вообще длина каждой передней ноги составляетъ почти  $\frac{2}{3}$  длины задней ноги, которая едва только меньше, нежели разстояніе отъ передней ноги до задней. На переднихъ ногахъ плечевая часть покрыта съ передней стороны 4 большими пластинками, а на заднихъ ногахъ бедряная часть 6 большими пластинками.

Цвѣтъ верхней стороны тѣла, на спиртовомъ экземплярѣ, голубовато-сѣрый, нижней стороны тѣла свѣтло-голубоватый. На верхней сторонѣ головы и туловища замѣчаются, сверхъ того, черноватая и бѣловатая крапинки, первыя ближе къ срединѣ спины, а послѣднія по бокамъ шеи и туловища. Черноватая крапинка находится также на передней сторонѣ переднихъ ногъ, а бѣловатая пятнышка на задней сторонѣ заднихъ ногъ.

Единственный экземпляръ этого замѣчательнаго вида ящерицы добытъ, І. А. Порчинскимъ, въ окрестностяхъ Тифлиса и имѣетъ въ длину 147 мм., изъ которыхъ 101 мм. приходится на хвостъ.

Наиближе, конечно, видъ этотъ подходитъ къ виду *L. muralis*, но отличается отъ этого послѣдняго уже на первый взглядъ, не говоря о цвѣтѣ, своимъ болѣе тонкимъ и сильнѣе приплюсненнымъ тѣломъ и своимъ болѣе длиннымъ хвостомъ.

#### Видъ 6. *Lacerta taurica* Pall.

Палласъ, Ратке, Нордманъ, Вагнеръ, Де-Филиппи.

Таврическая ящерица, впервые описанная Палласомъ, составляетъ дѣйствительно, какъ мнѣ кажется, самостоятельный видъ, хотя и очень близко подходящій къ виду *L. muralis*. Сообщу здѣсь нѣкоторыя замѣтки на счетъ отличительныхъ признаковъ этой ящерицы, основанныя на разсмотрѣніи выше

30 экземпляровъ ея, собранныхъ частью въ окрестностяхъ Симферополя и Севастополя, частью на южномъ берегу Крыма, по преимуществу по близости отъ Ялты.

1. Вышина головы всегда составляетъ нѣсколько больше  $\frac{1}{2}$  ея длины и очень немного меньше ея ширины.

2. Щитики, покрывающіе верхнюю сторону головы, бываютъ болѣе или менѣе выпуклы и разграничены между собою очень глубокими бороздками.

3. Между височными пластинками почти всегда находится одна, болѣе или менѣе центральная, которая отличается отъ другихъ своею величиною, иногда даже бываетъ очень велика; но остальные височныя пластиночки, окружающія центральную, бываютъ примѣтно плосче и крупнѣе, нежели у *L. muralis*.

4. Пластиночки, числомъ отъ 8 до 10, изъ которыхъ слгаается ошейникъ, не вполне между собою смыкаются, такъ что ошейникъ всегда является немного зубчатымъ.

5. Чешуя, покрывающая верхнюю сторону туловища, нѣсколько крупнѣе, нежели у *L. muralis*; а вмѣстѣ съ тѣмъ среднеспинныя чешуйки бываютъ болѣе продолговаты и снабжены болѣе примѣтнымъ ребрышкомъ, нежели у *L. muralis*. Около середины туловища въ каждомъ поперечномъ ряду бываетъ отъ 52 до 56 чешуекъ.

6. Когда хвостъ совершенно полный, то длина его бываетъ больше длины тѣла почти въ 2 раза и число чешуйныхъ колець на немъ простирается отъ 100 до 110.

7. Брюшныя пластинки расположены въ 8 продольныхъ рядовъ, но, впрочемъ, пластинки двухъ крайнихъ рядовъ очень малы.

8. Число бедряныхъ железокъ наичаще простирается отъ 17 до 20; только у одного экземпляра я нашелъ ихъ 15|16, у двухъ 21|21 и у одного 22|20.

9. Хребтовая полоса спины всегда бываетъ одноцвѣтная, зеленая или буровато-зеленая, и опоясана двумя бурыми полосами, унизанными крупными черными или черноватыми пятнышками и отграниченными отъ боковъ туловища узенькою бѣлою или бѣловатою полоскою. Съ cadaго бока туловища находятся, кромѣ того, два ряда черноватыхъ пятенъ (изъ ко-

торыхъ верхнія содержатъ иногда по бѣловатому очку), раздѣленныхъ между собою узенькою бѣловатою полоскою. Нижняя сторона тѣла желтоватая.

Изъ всѣхъ моихъ экземпляровъ самый большой имѣлъ въ длину 190 мм., изъ которыхъ на хвостъ приходилось 45 мм.

По показаніямъ Вагнера *L. taurica* встрѣчается также въ сѣверныхъ частяхъ малой Азіи, а по словамъ Де-филиппи очень обыкновенна въ Закавказскомъ краѣ, до границъ Арменіи, но едва ли эти показанія справедливы. По всей вѣроятности Вагнеръ и Де-филиппи приняли за *L. taurica* одну изъ разновидностей *L. muralis*; по крайней мѣрѣ мнѣ не удалось получить ни одного экземпляра *L. taurica* изъ Закавказья, несмотря на всѣ мои старанія.

#### Видъ 7. *Lacerta oxuserphala* Schlegel.

Остроголовая ящерица до сихъ поръ была находима преимущественно въ Испаніи, Италіи, Далмаціи и на островѣ Корсикѣ, но по показанію Вагнера встрѣчается также въ Закавказскомъ краѣ. Слѣдуетъ замѣтить, однако, что Вагнеромъ былъ найденъ въ Закавказскомъ краѣ только одинъ молодой экземпляръ *L. oxuserphala*, и притомъ неизвѣстно гдѣ, въ Абхазіи или въ Грузіи. Можно поэтому сомнѣваться въ вѣрности опредѣленія означеннаго экземпляра (сдѣланнаго профессоромъ Бертольдомъ). Легко можетъ быть, какъ мнѣ сдается, что за *L. oxuserphala* была принята *L. Portschnikii*.

*Примѣчаніе.* Самое точное сличеніе моей *Lacerta Portschnikii* съ далматинскимъ экземпляромъ *Lac. oxuserphala*, имѣющимся въ музеѣ Академіи Наукъ, показало мнѣ, что первая ящерица отличается отъ послѣдней преимущественно слѣдующими признаками: 1) У *L. Portschnikii* все тѣло примѣтно стройнѣе и тонче, нежели у *L. oxuserphala*, а особенно туловище у первой значительно больше вытянуто въ длину, нежели у второй. вмѣстѣ съ тѣмъ шея болѣе сужена и заднія ноги длиннѣе у первой, нежели у второй. 2) Голова у *L. Portschnikii* въ задней части примѣтно уже, нежели у *L. oxuserphala*. 3) Междугемянной щитикъ у *L. Portschnikii* примѣтно больше, нежели у *L. oxuserphala*; у первой позади междугемяннаго щитика находятся два щитика затылочные, а у послѣдней только одинъ затылочный щитикъ. 4) У *L. Portschnikii* горловые щитики четвертой пары едва только больше, нежели смежные съ ними горловые щитики третьей и пятой пары, тогда какъ у *L. oxuserphala* горловые щитики четвертой пары очень значительно больше, нежели горловые щитики третьей и особенно пятой пары. 5) У

*L. Portschinskii* хвостовыя чешуѣи снабжены весьма примѣтнымъ, сильно развитымъ, возвышеннымъ ребрышкомъ, тогда какъ у *L. oxuserphala* ребрышко хвостовыхъ чешуекъ мало развито, мало примѣтно.

## Родъ II. *Eremias* Wagler.

### Видъ 8. *Eremias velox* Pall.

*Lacerta velox* Pall., *Lacerta variabilis* Pall. (ex parte), *Lacerta vittata* Eversm., *Podarcis velox* Ménétr., *Aspidorhinus gracilis* Eichw.

Палласъ, Менетриэ, Эверсманъ, Эйхвальдъ, Бланфордъ.

Водится въ степяхъ прикаспійскихъ (начиная съ Астрахани) и приаральскихъ, но неизвѣстно, встрѣчается ли гдѣ либо по правую сторону отъ рѣки Волги. Въ Закавказскомъ краѣ была находима въ окрестностяхъ Баку, въ степяхъ Елисаветпольской и Эриванской. Попадается, какъ кажется, и въ сѣверныхъ частяхъ Персїи.

Въ Зоологическомъ кабинетѣ Петербургскаго университета имѣются экземпляры изъ Баку (О. А. Гриммъ), изъ окрестностей Елисаветполя и Эчмиадзина (Г. А. Порчинскій). Между послѣдними находятся молодые, вполне подходящїе къ рисункамъ Эверсмана и Эйхвальда (*Lac. vittata*, *Aspidorh. gracilis*). У болѣе взрослыхъ экземпляровъ изъ той же мѣстности также еще сохраняются 6 продольныхъ бѣлыхъ полосокъ, но основной цвѣтъ спины уже не черный, а сѣроватобурый. Одинъ экземпляръ отличается шишковиднымъ отросткомъ на основной части хвоста (съ правой стороны).

### Видъ 9. *Eremias Strauchi*, nov. spec.

Видъ этотъ открытъ Г. А. Порчинскимъ въ степи Эриванской и именно въ окрестностяхъ Эчмиадзина; дальнѣйшее же распространеніе его остается пока неизвѣстнымъ.

Помѣщаю здѣсь подробное описаніе этой ящурки.

*Eremias Strauchi*: capite parvo, trunco fusiformi, cauda longa; scutello internasali simplici, non diviso, frontonasalibus tribus, medio parvo, angusto, suboculari utrinque inter duo scutella supralabialia (inter quintum et septimum) posito, marginem oris attingente; collari libero, leviter arcuato, scutellis



parvis 8—11 obsito; scutellis abdominalibus parvis in 30—32 series transversas et 16 obliquas, angulo acuto retrorsum spectanti convergentes, dispositis; poris femoralibus utrinque 18—20; scutellis tibialibus externae seriei magnis, transverse valde dilatatis, cetera latitudine quintuplo superantibus; squamis caudalibus elongatis, vix carinatis, in annulos 100—108 dispositis.

Supra livido-cinerea, subtus albicans unicolor. Capite supra fuscocinereo cum regione utraque temporali nigro-maculata; dorso duabus fasciis nigris longitudinalibus, utrinque albo limbatis, interdum interruptis, ornato, lateribus nec non cauda nigro et albo maculatis et fasciatis.

Longitudo 160 mm.

*Отличительные признаки.* Удлиненный подглазной щитикъ своею суженною нижнею частью вдается между щитиками верхнегубными и доходить до края верхней челюсти, такъ что совершенно вдвигается въ рядъ верхнегубныхъ щитиковъ, есть именно какъ бы шестой верхнегубной щитикъ; лобносовыхъ щитиковъ находится три, хотя средній изъ нихъ и бываетъ очень не великъ; чешуйки, покрывающія верхнюю сторону тѣла, почти зерновидны и ихъ находится, по срединѣ туловища, около 60 въ каждомъ поперечномъ ряду; брюшныя пластинки образуютъ 16 продольныхъ рядовъ и отъ 30 до 32 поперечныхъ рядовъ; хвостовыя чешуйки, изъ которыхъ верхнія снабжены малопримѣтнымъ продольнымъ ребрышкомъ, образуютъ, когда хвостъ совершенно полный, до 108 колець; бедряныхъ железокъ находится съ каждаго боку отъ 18 до 20. Цвѣтъ тѣла голубаватосѣрый и спина опоясана двумя, то сплошными, то прерывистыми черными полосками, окаймленными съ обѣихъ сторонъ бѣлыми черточками; бока туловища испещрены черными и бѣлыми пятнышками и полосками.

*Описание.* Ящурка эта по тѣлосложенію очень сходна съ *E. velox* и относится дѣйствительно къ тому же отдѣлу рода *Eremias*, для котораго видъ *E. velox* служитъ типомъ, но отличается отъ другихъ видовъ означеннаго отдѣла тѣмъ, что у ней находятся три лобносовые щитика; только видъ *E. multio-*

cellata Günth. изъ того же отдѣла ящурокъ въ этомъ отношеніи съ нею сходень.

Стройное, веретенообразное тѣло оканчивается довольно длиннымъ хвостомъ; а именно длина хвоста больше длины тѣла слишкомъ въ  $1\frac{2}{3}$  разъ. Длина головы составляетъ около  $\frac{1}{4}$  длины тѣла (безъ хвоста); высота головы составляетъ почти  $\frac{1}{2}$  ея длины и примѣтно меньше ея ширины. Продольный діаметръ глаза содержится въ длинѣ головы около 5 разъ и приблизительно равняется поперечному діаметру барабаннаго отверстія. Ширина лба между глазами составляетъ едва только меньше  $\frac{1}{2}$  длины головы; къ переднему концу рыло очень значительно суживается. Разстояніе отъ вершины рыла до передняго края глаза равняется разстоянію отъ задняго края глаза до задняго края барабаннаго отверстія.

Щитики, покрывающіе верхнюю сторону головы, болѣе или менѣе выпуклы; только лобный щитикъ, который къ переднему концу весьма сильно сужень (поперечникъ задней его части въ 3 раза меньше поперечника передней части); содержитъ при переднемъ концѣ болѣе или менѣе замѣтную, продольную бороздку. Изъ трехъ лобносовыхъ щитиковъ средній, продолговато-треугольный, весьма не великъ, несравненно меньше двухъ боковыхъ. Ромбоидальный междутемянной щитикъ также очень малъ. Подглазной щитикъ книзу очень значительно суживается и совершенно вдвигается между верхнегубными щитиками, доходя до края верхней челюсти; онъ составляетъ какъ бы шестой щитикъ верхнегубной (у *E. velox* седьмой); три верхнегубные щитика, лежащіе позади подглазнаго, весьма малы, особенно задніе. Нижнегубныхъ щитиковъ можно отличить 6 или 7, изъ которыхъ 5-ый и 6-ой приходятся подъ подглазнымъ щитикомъ. Вѣка вполне усажены зернистыми чешуйками. Виски покрыты мелкими, кругловатыми, выпуклыми чешуйками; только къ подглазному щитику примыкають двѣ болѣе крупныя, выпуклыя пластиночки, облегающія съ задней стороны орбиту, и находится одна удлиненная, выпуклая пластиночка при верхнемъ краѣ барабаннаго отверстія. Снизу голова отдѣляется отъ шеи болѣе или менѣе примѣтною, поперечною бороздкою, проходящею отъ одного ба-

рабаннаго отверстія до другаго; чешуйки, лежація въ этой бороздкѣ, едва только меньше, нежели смежныя съ ними горловыя и шейныя. Горловыя чешуйки, занимающія пространство отъ горловыхъ щитиковъ до шейной бороздки, болѣе или менѣе продолговаты, особенно самыя переднія изъ нихъ, а чешуйки, занимающія промежутокъ между шейною бороздкою и ошейникомъ, кругловаты, или нѣсколько вытянуты въ поперечномъ направленіи. Горловыхъ щитиковъ находится 5 парь, изъ которыхъ три переднія въ средней линіи между собою соприкасаются. Ошейникъ бываетъ свободный, плоско дуговидный, и содержитъ по срединѣ отъ 8 до 11, болѣе или менѣе широкихъ пластинокъ, не образующихъ выдающихся зубцовъ, а довольно плотно между собою смыкающихся.

Все туловище покрыто съ верхней стороны очень мелкими, почти зерновидными, ромбоидальными, нѣсколько выпуклыми чешуйками, расположенными въ продольные и поперечные ряды. По срединѣ туловища въ каждомъ поперечномъ ряду можно насчитать отъ 58 до 62 чешуекъ. Брюхо покрыто ромбоидальными, плоскими пластиночками, расположенными въ правильные поперечные и косые продольные ряды; продольныхъ рядовъ брюшныхъ пластинокъ находится 16, а поперечныхъ рядовъ отъ 30 до 32. На каждый поперечный рядъ брюшныхъ пластинокъ приходится два, или чаще три ряда спинныхъ чешуекъ.

Хвостъ къ заднему концу довольно быстро утончается и къ вершинѣ дѣлается нитеобразнымъ; покрывающія его пластиночки болѣе или менѣе продолговаты и расположены правильными кольцами, которыхъ число простирается отъ 100 до 108 (когда хвостъ совершенно полный). Верхнія хвостовыя пластиночки бывають снабжены болѣе или менѣе примѣтнымъ продольнымъ ребрышкомъ, а нижнія совершенно гладки.

Разстояніе отъ каждой передней ноги до соотвѣтственной задней ноги составляетъ иногда почти  $\frac{1}{2}$  длины всего тѣла (безъ хвоста), а иногда примѣтно меньше. Длина каждой задней ноги, отъ ея основанія до вершины втораго пальца, всегда нѣсколько больше  $\frac{1}{2}$  длины тѣла, а длина каждой передней ноги составляетъ  $\frac{2}{3}$  длины задней ноги.

Передній край заднепроходной щели унизанъ весьма мелкими чешуйками, только середину его иногда занимает одна, болѣе широкая, шестиугольная пластиночка. Бедряныхъ железокъ находится отъ 18 до 20 (а именно у одного изъ трехъ экземпляровъ, бывшихъ у меня на разсмотрѣніи, находилось 19|18 бедряныхъ железокъ, у другаго 19|19, у третьяго 20|19).

Пластиночки, занимающія переднюю сторону каждаго бедра, весьма широки, такъ что поперечный діаметръ ихъ по крайней мѣрѣ въ 5 разъ больше, нежели діаметръ чешуекъ, наполняющихъ промежутокъ между означенными пластиночками и бедряными железками. Равняются сказаннымъ пластиночкамъ по величинѣ пластиночки (числомъ 4—5), занимающія ниже-переднюю сторону голени. По нижней сторонѣ пальцевъ, какъ на переднихъ, такъ и на заднихъ ногахъ, проходитъ возвышенное ребрышко.

Основной цвѣтъ верхней стороны тѣла голубовато-сѣрый, вся нижняя сторона тѣла и хвоста желтоватобѣлая. Голова сверху и особенно съ боковъ испещрена темнобурыми пятнышками и полосками. Начиная отъ затылка до хвоста, по бокамъ спины тянутся двѣ довольно широкія черныя полосы, то сплошныя, то прерывчатыя, которыя съ обѣихъ сторонъ (сверху и снизу) окаймлены бѣлыми черточками. Самая середина спины то бываетъ одноцвѣтная, то замѣчаются на ней, особенно ближе къ головѣ, еще двѣ промежуточныя бѣловатая полосы, которыя дальше назадъ между собою сливаются. Бока туловища иногда бываютъ испещрены бѣлыми пятнышками съ чернымъ ободкомъ, иногда же черноватыми пятнышками и бѣловатыми черточками и полосками.

Изъ трехъ экземпляровъ, доставленныхъ мнѣ г. Порчинскимъ, самый большой имѣлъ въ длину 160 мм. (тѣло 60 мм., хвостъ 100 мм.).

Названъ мною видъ *E. Strauchi*, по имени академика А. А. Штрауха, такъ превосходно описавшаго почти всѣ извѣстныя виды рода *Eremias*.

**Видъ 10. *Eremias arguta* Pall.**

*Lacerta arguta* Pall., *Lacerta variabilis* Pall., *Lacerta*

Въ Закавказскомъ краѣ ящурка эта, сколько извѣстно, придерживается по преимуществу каменистыхъ степей, но въ Персіи встрѣчается не ниже, какъ на высотѣ 4000 — 5000 футовъ. Въ Зоологическомъ кабинетѣ Петербургскаго Университета имѣются экземпляры изъ Баку (Гриммъ), Елисаветполя, Мариенфельда и Эчмиадзина (Порчинскій).

## Семейство Agamidae.

### Родъ IV. *Agama* Daud.

#### Видъ 12. *Agama sanguinolenta* Pall.

*Lacerta sanguinolenta* Pall., *Agama aralensis* Licht., *Agama oxiana* Eichw., *Trapelus aralensis* Eversm., *Trapelus sanguinolentus* Wagn.

Палласъ, Гюльденшtedтъ, Эйхвальдъ, Эверсманъ, Вагнеръ.

Видъ этотъ довольно распространенъ въ закаспійскихъ и зааральскихъ степяхъ, но встрѣчается также въ Кавказскомъ краѣ. Такъ напримѣръ, Гюльденштету, который собственно и открылъ его, онъ встрѣтился около Терека, а Эверсману былъ доставленъ изъ Грузіи; въ Грузіи же два экземпляра были добыты Морицомъ Вагнеромъ. Во всякомъ случаѣ однако распространеніе этой агамы по Кавказскому краю еще очень мало извѣстно.

Близко подходящій къ *A. sanguinolenta*, видъ *Agama agilis* Oliv. распространенъ по всей Персіи.

### Родъ V. *Stellio* Daud.

#### Видъ 13. *Stellio caucasicus* Eichw.

*Lacerta muricata* Pall., *Lacerta stellio* Pall., *Stellio vulgaris* Ménétr.

Гюльденшtedтъ, Палласъ, Менетриэ, Эверсманъ, Гогенакеръ, Эйхвальдъ, Вагнеръ, Де-Филиппи, Блаanfordъ.

Стеллионъ этотъ встрѣчается почти во всемъ Закавказскомъ краѣ, за исключеніемъ развѣ долины рѣки Ріона и Черноморскаго берега, гдѣ до сихъ поръ не былъ находимъ. По сѣверную сторону отъ главнаго Кавказскаго хребта также,

сколько мнѣ извѣстно, не попадаетъ; но за то очень распространенъ въ Персіи, особенно между Тегераномъ и Испаганомъ, гдѣ, по свидѣтельству Бланфорда, встрѣчается на высотѣ 7000 — 9000 футовъ. Въ весьма большомъ количествѣ находится во всемъ бассейнѣ рѣки Куры, особенно въ Муганской степи. Имѣются у меня экземпляры изъ окрестностей Тифлиса, изъ долины рѣки Аксгафы, изъ Елисаветполя, Шемахи и Баку.

Стелліонъ предпочтительно придерживается скалистыхъ мѣстностей, гдѣ находитъ себѣ удобныя убѣжища и ночныя пристанища подъ камнями и въ расщелинахъ скаль. Очень любитъ погрѣться на солнцѣ, причѣмъ собирается иногда цѣлыми семьями на выдающихся краяхъ сѣрыхъ скаль, къ которымъ подходитъ по цвѣту. Онъ менѣе проворенъ, нежели другія ящерицы, и потому легче достается въ добычу своихъ преслѣдователей. Никогда, какъ кажется, не удаляется далеко отъ мѣстности, въ которой былъ выведенъ.

Пища стелліона смѣшанная, частью состоитъ изъ разнообразныхъ насѣкомыхъ, частью изъ травянистыхъ растений. Сколько мнѣ удалось подмѣтить, то составъ пищи болѣе или менѣе измѣняется съ временами года: весною и лѣтомъ, когда вездѣ изобильно встрѣчаются насѣкомыя, стелліонъ ими преимущественно или почти исключительно и питается, а осенью болѣе уже кормится травами.

Достигаетъ эта ящерица довольно значительной величины, доходить длиною до 300 мм. и болѣе. Довольно трудно, впрочемъ, бываетъ, добыть совершенно полный, неповрежденный экземпляръ, такъ какъ хвостъ у нея чрезвычайно ломкій. Кроме того, иногда довольно трудно бываетъ узнать, совершенно ли цѣлъ хвостъ или нѣтъ, и приходится въ подобномъ случаѣ сосчитать число колець, образуемыхъ шипоносными, хвостовыми чешуями; на совершенно неповрежденномъ хвостѣ число этихъ колець простирается до 80, или почти до 80.

Въ зоологической коллекціи Петербургскаго Университета находится экземпляръ *Stellio caucasicus* изъ Шахъ-руда, полученный отъ сарептскаго колониста Христофа. Экземпляръ этотъ, длиною въ 151 мм., примѣтно отличается отъ всѣхъ

закавказскихъ экземпляровъ, служить представителемъ, можно сказать, особой разности вида *Stellio caucasicus*. Вотъ его главнѣйшіе отличительные признаки:

1) На всемъ тѣлѣ чешуя немного нѣжнѣе и мельче, нежели у нормальной формы; возвышенные ребрышки и шипики, которыми бывають снабжены отдѣльныя чешуйки на разныхъ частяхъ тѣла, примѣтно менѣе развиты, нежели у нормальной формы. Около середины туловища можно бываетъ насчитать, кругомъ всего тѣла, до 170 чешуекъ въ каждомъ поперечномъ ряду, тогда какъ у нормальныхъ недѣлимыхъ число ихъ простирается отъ 150 до 160.

2) Хвостъ нѣсколько тонче и длиннѣе, нежели у нормальной формы; а именно хвостъ длиннѣе тѣла (отъ вершины рыла до задняго прохода) слишкомъ въ  $1\frac{3}{4}$  разъ, тогда какъ у нормальныхъ недѣлимыхъ длина хвоста больше длины тѣла только въ  $1\frac{1}{3}$ — $1\frac{1}{2}$  разъ. Притомъ же и число колець, образуемыхъ хвостовыми чешуями, у шахрудскаго экземпляра простирается до 87, тогда какъ у кавказскихъ экземпляровъ рѣдко доходитъ до 80.

3) Цвѣтъ верхней стороны тѣла блѣдно-оливковосѣрый, вообще болѣе свѣтлый, нежели у нормальной формы, а цвѣтъ всей нижней стороны тѣла довольно однообразный, блѣдно-желтоватосѣрый, почти безъ всякаго слѣда темныхъ пятнышекъ и полосокъ (даже на горлѣ).

Вообще нашъ шахрудскій стеллионъ значительно подходитъ къ южно-персидскому, описанному Бланфордомъ подъ названіемъ *Stellio microlepis*, но у послѣдняго, судя по показаніямъ Бланфорда, чешуя еще примѣтно мельче (бываетъ около 200 чешуекъ въ поперечномъ ряду, взятомъ по серединѣ туловища).

Очень распространенный въ Персіи видъ, *Stellio nuptus Filippi*, сколько намъ извѣстно, до Закавказскаго края не доходитъ.

Шрейберъ показываетъ, будто бы на Кавказѣ встрѣчается также сѣвероафриканскій видъ *Stellio vulgaris Latr.*, но не приводитъ никакихъ доказательствъ для подтвержденія этого показанія.

Родъ VI. *Megalochilus* Eichw.

Видъ 14. *Megalochilus auritus* Pall.

*Lacerta mystacea* et *Lacerta aurita* Pall., *Phrynoscephalus auritus* Eversm.

Палласъ, Эверсманъ, Эйхвальдъ, Нордманъ.

Видъ этотъ составляетъ принадлежность прикаспійскихъ и приаральскихъ песчаныхъ степей. Въ предѣлахъ Кавказскаго края попадаетъ, сколько извѣстно, исключительно только въ пескахъ Анкатарскихъ, между Терекомъ и Кумою, а до Закавказья не доходить. По показаніямъ Нордмана къ западу доходить до рѣки Дона.

Родъ VII. *Phrynoscephalus* Kaup.

Видъ 15. *Phrynoscephalus helioscopus* Pall.

*Lacerta helioscopa* Pall., *Lacerta uralensis* Lerechin.

Палласъ, Эверсманъ, Гогенакеръ, Эйхвальдъ, Вагнеръ, Де-Филиппи, Бланфордъ.

Видъ этотъ, подобно предыдущему, принадлежитъ главнымъ образомъ прикаспійскимъ и приаральскимъ степямъ, но встрѣчается также въ Закавказскомъ краѣ, гдѣ были находимы Вагнеромъ, Де-Филиппи и Порчинскимъ. Во множествѣ именно водится въ Эриванской степи, въ окрестностяхъ Эчмиадзина. Сомнѣніе, высказанное Бланфордомъ, въ томъ, чтобы *Phr. helioscopus* доходилъ до Арменіи, несправедливо.

Персидскіе виды, близко подходящіе къ *Phr. helioscopus*, а именно *Phr. Olivieri* Dum. и *Phr. persicus* Fil., сколько мнѣ извѣстно, не были находимы до сихъ поръ въ предѣлахъ русскаго Закавказья. Въ зоологическомъ кабинетѣ Петербургскаго Университета имѣются экземпляры *Phr. Olivieri* только изъ окрестностей Шахруда (отъ г. Христофа).

*Примѣчаніе.* По словамъ Эйхвальда, въ Арменіи встрѣчается также *Phr. caudivolvulus* Pall., но показаніе это никѣмъ болѣе не подтверждено и потому очень сомнительно. Скорѣе можно думать, что до Арменіи доходить видъ *Phr. maculatus* Anders., который очень близокъ къ *Phr. caudivolvulus* и, по свидѣтельству Бланфорда, очень распространенъ по южной Персіи.



## Семейство Ascalabotae.

### Родъ VIII. *Gymnodactylus* Spix.

#### Видъ 16. *Gymnodactylus caspius* Eichw.

*Uromastix fasciata* Ménériés.

Эйхвальдъ, Менетриэ, Де-Филиппи, Бланфордъ.

Видъ этотъ до сихъ поръ исключительно былъ находимъ только по западному берегу Каспійскаго моря, отъ Баку до Сальянъ, и въ прикаспійской части Персіи. Въ Баку онъ довольно обыкновененъ, судя по множеству экземпляровъ, оттуда привезенныхъ О. А. Гриммомъ.

Въ Персіи водятся, кромѣ того, два вида рода *Gymnodactylus*, близко подходящіе къ *G. caspius*, а именно *G. heterocercus* Blanf. и *G. Kotschyi* Steind.

## Семейство Zonuridae.

### Родъ IX. *Pseudopus* Merrem.

#### Видъ 17. *Pseudopus Pallasii* Fisch.

*Lacerta apus* et *L. apoda* Pall., *Ophiosaurus serpentinus* Eichw., *Proctopus Pallasii* Fisch., *Pseudopus Fischeri* Ménétr., *Pseudopus serpentinus* Wagn.

Палласъ, Гюльденштедтъ, Менетриэ, Гогенакеръ, Эйхвальдъ, Коленати, Нордманъ, Бекетовъ, Вагнеръ, Де-Филиппи, Бланфордъ.

Желтопузь имѣетъ весьма обширное распространеніе, водится въ сѣверной Африкѣ, во всей юговосточной Европѣ, начиная отъ восточнаго берега Адриатическаго моря до западнаго берега Каспійскаго, и также во всемъ Закавказскомъ краѣ. Въ европейской Россіи встрѣчается, впрочемъ, преимущественно только на южномъ берегу Крыма и у сѣвернаго подножія Кавказа, между Дономъ и Волгою. Къ востоку доходитъ, какъ кажется, до рѣки Урала. Въ Персіи его, повидимому, недостаетъ, а распространеніе его по Малой Азіи неизвѣстно.

Осенью желтопузь, какъ кажется, уже очень рано уходитъ въ свои подземныя норы.

Молодые недѣлимые, по цвѣту, значительно отличаются отъ старыхъ, почему и подали поводъ къ установленію многаго отдѣльнаго вида *Ps. Fischeri*.

По показанію А. Н. Бекетова, достигаетъ длины  $1\frac{1}{2}$  аршинъ.

## Семейство Scincidae.

### Родъ X. *Eumeces* Wiegmann.

Видъ 18. *Eumeces pavimentatus* Geoffroy.

*Plestiodon Aldrovandi* Dum., *Euprepis princeps* Eichw.

Эйхвальдъ, Филиппи, Блонфордъ, Гогенакеръ.

Видъ этотъ водится въ сѣверной Африкѣ и почти во всей Персіи, а вѣроятно также въ Сиріи и Малой Азіи. Онъ довольно распространенъ, какъ кажется, и въ Закавказскомъ краѣ; по крайней мѣрѣ Эйхвальдъ находилъ его въ Талышскихъ горахъ, Де-Филиппи по берегамъ Аракса, а г. Порчинскій привезъ экземпляры изъ окрестностей Эчмиадзина и Елисаветполя. Держится онъ предпочтительно, какъ кажется, въ открытыхъ мѣстностяхъ, поросшихъ травами и кустарниками.

У меня на разсмотрѣніи находились три экземпляра, длиною отъ 256 до 318 мм. Хвостъ значительно длиннѣе тѣла, иногда въ  $1\frac{1}{2}$  раза. Переднія ноги, прижатые къ головѣ, достаютъ то до середины глазъ, то дальше глазъ, почти до носовыхъ отверстій. Длина головы содержится въ длинѣ тѣла, безъ хвоста, немного больше 5 разъ, иногда до  $5\frac{1}{2}$  разъ.

Вышина головы то равняется ея ширинѣ, то немного больше ея ширины. По срединѣ туловища можно насчитать отъ 26 до 27 продольныхъ рядовъ чешуй, причемъ чешуи двухъ среднеспинныхъ рядовъ всегда бываютъ примѣтно шире всѣхъ остальныхъ. Число поперечныхъ рядовъ чешуй, между горломъ и заднимъ проходомъ, простирается отъ 68 до 70, на хвостѣ отъ 78 до 102. Каждая носовая пластинка двумя болѣе или менѣе примѣтными насѣчками, верхнею и нижнею, бываетъ раздѣлена на двѣ половинки, переднюю и заднюю.

Цвѣтъ верхней стороны тѣла буровато-оливковый, а нижней стороны тѣла — желтоватобѣлый. Отъ задняго конца верхней челюсти, съ каждаго боку, начинается блѣднорозовая полоска, которая проходитъ чрезъ ушное отверстіе и поверхъ передней ноги къ основанію хвоста, рѣзко отграничивая спинную сторону тѣла отъ брюшной. На спинныхъ чешуйкахъ замѣчается иногда узкій темный ободокъ около задняго ихъ края, а кромѣ того, спинная сторона тѣла бываетъ иногда испещрена мелкими черноватыми и болѣе крупными блѣднорозовыми пятнышками.

По приведеннымъ мною признакамъ всегда возможно отличить видъ *E. ravimentatus* отъ близкаго къ нему вида *E. septentaeniatus* Reuss, распространенному по сѣверной Персіи, почти до предѣловъ Закавказскаго края.

### Родъ XI. *Ablepharus* Fitz.

#### Видъ 19. *Ablepharus bivittatus* Ménétr.

*Scincus bivittatus* Ménétr., *Ablepharus Menetriesii* Dum. Bibr.

Менетріе, Де-Филиппи, Штраухъ, Бланфордъ.

Видъ этотъ былъ открытъ Менетріе въ Талышскихъ горахъ и потомъ найденъ также въ нѣкоторыхъ частяхъ сѣверной Персіи. Дальнѣйшее распространеніе его пока неизвѣстно. Въ музеѣ Академіи наукъ имѣются экземпляры отъ Гогенакара изъ Закавказскаго края, но неизвѣстно изъ какой мѣстности.

### Родъ XII. *Anguis* L.

#### Видъ 20. *Anguis fragilis* L.

*Anguis incerta* Kryn., *Anguis lineata* Kryn., *Anguis Besseri* Andrz., *Otophis erux*, var. *colchica* Nordm.

Палласъ, Гюльденштедтъ, Менетріе, Крыницкій, Гогенакеръ, Нордманъ, Эйхвальдъ, Вагнеръ, Де-Филиппи, Бланфордъ.

Веретеница имѣетъ чрезвычайно обширное распространеніе; водится почти во всей Европѣ, начиная отъ самыхъ южныхъ ея странъ до сѣверной Россіи (до Архангельской губерніи включительно), и, кромѣ того, въ сѣверной Африкѣ

и въ западныхъ частяхъ Азіи, хотя тутъ границы ея распространенія съ точностью еще не опредѣлены. Въ Кавказскомъ краѣ она встрѣчается почти повсемѣстно, какъ по сѣверную, такъ по южную сторону главнаго Кавказскаго хребта, доходя до значительной высоты. Такъ, на примѣръ, І. А. Порчинскій находилъ ее съ одной стороны въ окрестностяхъ станціи Пасанауръ (3600 ф.), съ другой стороны въ Еленовкѣ (6500 ф.). Г. Гриммъ встрѣтилъ веретеницу за Рештомъ, на высотѣ 4500 ф.

Не думаю, чтобы *Anguis orientalis* Anders. могла быть признана за отдѣльный видъ, какъ полагаетъ Бланфордъ. Правда, что у закавказскихъ веретеницъ число продольныхъ рядовъ чешуй, около середины туловища, наичаще простирается до 28, но слѣдуетъ замѣтить, что также между европейскими веретеницами попадаются экземпляры съ 28 рядами чешуй, и, напротивъ того между закавказскими веретеницами экземпляры съ 26 рядами чешуй. Такъ, на примѣръ, изъ Еленовки у меня имѣются двѣ веретеницы, одна съ 28 рядами, а другая съ 26 рядами чешуй.

*Примѣчаніе.* Еще встрѣчается въ Закавказскомъ краѣ, и именно въ окрестностяхъ Сальянъ, одна очень большая ящерица, снабженная двумя парами маленькихъ ножекъ, но такъ какъ мнѣ не удалось добыть этой ящерицы, то трудно сказать даже, къ какому роду она относится. Можетъ она принадлежать къ роду *Seps*, можетъ принадлежать и къ роду *Zignopsis*, недавно установленному Бланфордомъ, но во всякомъ случаѣ должна относиться, какъ кажется, къ семейству *Scincidae*.

## РАЗРЯДЪ ЗМѢЙ. OPHIDIA.

### Семейство *Typhlopidae*.

#### Родъ І. *Typhlops* Schneider.

##### Видъ І. *Typhlops vermicularis* Merr.

*Anguis lumbricalis* Hohenacker.

Менетриѣ, Гогенакеръ, Вагнеръ, Де-Филиппи, Штраухъ, Бланфордъ.

Слѣпозмѣйка эта распространена отъ Балканскаго полуострова, чрезъ Малую Азію и Закавказскій край, до восточнаго берега Каспійскаго моря. Въ Закавказскомъ краѣ она

встрѣчается, повидимому, почти повсемѣстно, отъ Абхазіи до Баку и Ленкорани. Въ зоологическомъ кабинетѣ Петербургскаго Университета имѣются экземпляры изъ Геленендорфа и Эчмιάдина отъ г. Порчинскаго, изъ Баку отъ г. Гримма, и съ полуострова Мангышлака—отъ г. Беккера.

### Семейство *Peropodes*.

Родъ II. *Eryx* Daud.

Видъ 2. *Eryx jaculus* L.

*Anguis helluo* Pall., *Boa tatarica* Licht., *Eryx turcicus* et *E. familiaris* Eichw.

Палласъ, Гогенакеръ, Эйхвальдъ, Де-Филиппи, Штраухъ, Бланфордъ.

Этотъ маленькій удавъ водится на Балканскомъ полуостровѣ, въ значительной части сѣверной Африки и почти во всей западной Азіи, начиная отъ Сиріи и Малой Азіи до Туркестана и даже до Барнаула. Въ Закавказскомъ краѣ онъ распространенъ отъ Тифлиса до береговъ Каспійскаго моря, но неизвѣстно, встрѣчается ли въ долинѣ Ріона и вообще на Черноморскомъ побережьѣ. По сѣверную сторону отъ главнаго Кавказскаго хребта также не былъ находимъ.

Въ зоологическомъ кабинетѣ Петербургскаго Университета имѣются экземпляры изъ окрестностей Эчмιάдина (Порчинскій), изъ Баку (Гриммъ) и изъ приаральскихъ степей (Богдановъ).

### Семейство *Colubridae*.

Родъ III. *Ablabes* Dum.

Видъ 3. *Ablabes modestus* Mart.

*Coluber reticulatus* Kryn., *Tyria argonauta* Eichw., *Cornella collaris* Wagn., *Eirenis collaris* Fil., *Cyclophis modestus* Blanf.

Крыкицкій, Гогенакеръ, Эйхвальдъ, Вагнеръ, Де-Филиппи, Штраухъ, Бланфордъ.

Ужъ этотъ водится въ Сиріи, Малой Азіи, Персіи, и также въ Кавказскомъ краѣ, гдѣ доходитъ до западнаго берега Каспійскаго моря. Въ Кавказскомъ краѣ встрѣчается, впрочемъ,

предпочтительно только по южную сторону отъ главнаго Кавказскаго хребта, а по сѣверную сторону отъ него былъ находимъ лишь въ окрестностяхъ Пятигорска (Крыницкимъ). Въ зоологическомъ кабинетѣ Петербургскаго Университета имѣются два экземпляра, добытые въ окрестностяхъ Тифлиса (І. А. Порчинскимъ и мною).

**Видъ 4. Ablabes collaris Ménétr.**

*Coluber collaris Ménétr.*, *Cyclophis modestus Blanf.*

Менетріе, Штраухъ, Бланфордъ.

Этотъ маленькій ужъ (который отличается отъ предшествующаго почти только тѣмъ, что у него на спинной сторонѣ тѣла находится 15 продольныхъ рядовъ чешуй, вмѣсто 17) до сихъ поръ былъ находимъ только въ нѣкоторыхъ частяхъ Кавказскаго края (въ Дагестанѣ, въ Лагодехахъ, въ окрестностяхъ Баку) и въ сѣверной Персіи (около Тегерана).

Въ зоологическомъ кабинетѣ Петербургскаго Университета имѣются два экземпляра изъ окрестностей Баку, гдѣ были добыты О. А. Гриммомъ; одинъ экземпляръ имѣетъ въ длину 225 мм., другой 220 мм.

**Родъ IV. Coronella Laur.**

**Видъ 5. Coronella austriaca Laur.**

*Coluber cupreus et caucasicus Pall.*, *Coluber caucasicus et nebulosus Ménétr.*, *Coluber laevis Kryn.*, *Zacholus laevis Eichw.*, *Coronella laevis Nordm.*

Палласъ, Георги, Менетріе, Эйхвальдъ, Нордманъ, Крыницкій, Вагнеръ, Штраухъ, Бланфордъ.

Ужъ этотъ принадлежитъ къ числу широко распространенныхъ: водится въ сѣверной Африкѣ и почти во всей Европѣ, со включеніемъ европейской Россіи, въ которой доходитъ приблизительно до 57 сѣв. шир. (по крайней мѣрѣ въ западной полосѣ Россіи); къ востоку достигаетъ Волги (около Сарепты) и западнаго берега Каспійскаго моря; наконецъ, довольно распространенъ также въ Закавказскомъ краѣ, гдѣ въ Талышскихъ горахъ доходитъ до границы Персіи (въ самой же Персіи, сколько извѣстно, не встрѣчается).

Въ зоологическомъ кабинетѣ Петербургскаго Университета имѣются два экземпляра изъ Тарсачая (Порчинскій) и два съ устья Кубани (Стефановичъ).

### Родъ V. Coluber.

#### Видъ 6. Coluber Aesculapii Host.

Coluber fugax Eichw., Coluber sauromates Nordm., Zamenis Aesculapii Eichw., Coluber longissimus Blanford.

Эйхвальдъ, Нордманъ, Вагнеръ, Штраухъ, Бланфордъ.

Ужъ этотъ почти исключительно принадлежитъ Европѣ, будучи распространенъ въ ней отъ береговъ Атлантическаго океана до западнаго берега Каспійскаго моря. Въ Россіи, впрочемъ, встрѣчается только въ самыхъ южныхъ губерніяхъ. Изъ юговосточной Россіи успѣлъ проникнуть въ Закавказскій край, гдѣ былъ находимъ съ одной стороны въ Абхазіи и Мингреліи, съ другой стороны въ окрестностяхъ Ленкорани.

*Примѣчаніе.* По мнѣнію Бланфорда, видъ Col. Aesculapii Эйхвальда и Штрауха отличенъ отъ вида Col. Aesculapii Линнея, вслѣдствіе чего Бланфордъ и даетъ ему названіе Col. longissimus Laur. Если предположеніе это подтвердится, то, конечно, распространеніе сказаннаго вида болѣе тѣсное.

#### Видъ 7. Coluber Hohenackeri Strauch.

Видъ этотъ, недавно лишь отличенный и описанный академикомъ Штраухомъ, былъ находимъ до сихъ поръ исключительно только въ Закавказскомъ краѣ, а именно въ окрестностяхъ Тифлиса и Елисаветполя. Дальнѣйшее распространеніе его остается пока неизвѣстнымъ.

### Родъ VI. Elaphis Aldr.

#### Видъ 8. Elaphis dione Pall.

Coluber maeoticus Rathke, Coelopeltis dione Eichw.

Палласъ, Георги, Менетриэ, Эйхвальдъ, Штраухъ.

Ужъ этотъ распространенъ по всей умѣренной полосѣ восточной Азіи, начиная отъ береговъ Каспійскаго моря до Амурскаго края и до Японіи. Къ западу, какъ кажется, не переходитъ за долину рѣки Волги, гдѣ былъ находимъ въ

окрестностях Царицына и Сарепты, но встрѣчается вдоль сѣвернаго подножія большаго Кавказскаго хребта (Тарки, Георгіевскъ, Пятигорскъ). Въ Закавказскомъ краѣ былъ находимъ предпочтительно въ Муганской степи.

Видъ 9. *Elaphis sauromates* Pall.

*Coluber pictus* Georgi, *Coluber alpestris* Ménétr., *Coluber xanthogaster* Andrz., *Coluber maeota* Kryn., *Elaphe Parreyssii* Brandt.

Палласъ, Георги, Гогенакеръ, Эйхвальдъ, Менетриэ, Нордманъ, Крыницкій, Штраухъ.

Этотъ большой ужъ водится на Балканскомъ полуостровѣ и въ Греціи, въ южныхъ губерніяхъ Россіи, прилегающихъ къ Черному морю, въ Кавказскомъ краѣ и въ Малой-Азіи. Восточную границу его распространенія составляютъ, повидимому, сѣверныя каспійскія степи (Эмба).

Въ Закавказьѣ, сколько извѣстно, наичаще встрѣчается въ степяхъ, опоясывающихъ среднюю и нижнюю Куру.

Родъ VII. *Zamenis* Wagler.

Видъ 10. *Zamenis viridiflavus* Boie.

*Coluber trabalis* Pallas, *Coluber caspius et petalarius* Georgi, *Coluber acontistes et thermalis* Pall., *Coluber erythrogaster* Fisch., *Haemorrhois trabalis* Eichw., *Coelopeltis erythrogastra* Eichw.

Палласъ, Георги, Эйхвальдъ, Гогенакеръ, Крыницкій, Нордманъ, Броневскій, Вагнеръ, Де-Филиппи, Штраухъ, Бланфордъ.

Видъ этотъ водится въ юговосточной Европѣ, начиная съ Венгріи до рѣки Урала, въ Кавказскомъ краѣ, Персіи и Малой Азіи. Въ южныхъ губерніяхъ Россіи и въ Кавказскомъ краѣ почти исключительно водится та разность его, которая первоначально описана Палласомъ подъ названіемъ *Col. trabalis*.

Въ Кавказскомъ краѣ ужъ этотъ встрѣчается какъ на сѣверномъ склонѣ главнаго Кавказскаго хребта, такъ въ разныхъ частяхъ Закавказья, преимущественно въ долинѣ рѣки



Куры, отъ Тифлиса до Сальянъ и Ленкорани. Въ зоологическомъ кабинетѣ Петербургскаго Университета имѣются экземпляры изъ окрестностей Баку (отъ О. А. Гримма).

**Видъ 11. *Zamenis Dahlii* Fitz.**

*Tyria najadum* Eichw., *Tyria ocellata* Eichw., *Coluber ocellata* Ménétr., *Tyria Dahlii* Fil.

Эйхвальдъ, Менетриэ, Де-Филиппи, Штраухъ, Бланфордъ.

Ужь этотъ распространенъ отъ восточнаго берега Адриатическаго моря до западнаго берега Каспійскаго, доходя къ сѣверу не дальше 45° сѣв. широты, и кромѣ того водится въ Сиріи Малой-Азіи и Персіи. Въ Кавказскомъ краѣ онъ встрѣчается довольно часто, какъ на сѣверномъ склонѣ главнаго Кавказскаго хребта, такъ почти во всѣхъ частяхъ Закавказья, до Баку и Ленкорани. Въ зоологическомъ кабинетѣ Петербургскаго Университета имѣется экземпляръ изъ Шахруда (Христофъ).

**Видъ 12. *Zamenis Ravergieri* Ménétr.**

*Coluber Ravergieri* Ménétr., *Periops caudolineatus* Fil.

Менетриэ, Гогенакеръ, Де-Филиппи, Штраухъ, Бланфордъ.

Видъ этотъ водится въ Закавказскомъ краѣ, Персіи и Сиріи, но встрѣчается также по восточному берегу Каспійскаго моря, къ сѣверу до рѣки Эмбы. Притомъ же, по мнѣнію Бланфорда, *Zamenis Fedtschenkoï* Strauch, весьма распространенный въ приаральскихъ степяхъ, составляетъ только разность вида *Zam. Ravergieri*.

Въ Закавказскомъ краѣ *Zam. Ravergieri* распространенъ отъ Грузіи до западнаго берега Каспійскаго моря (Баку, Талышъ). По сѣверную сторону отъ главнаго Кавказскаго хребта до сихъ поръ не былъ находимъ.

Въ зоологическомъ кабинетѣ Петербургскаго Университета имѣется экземпляръ изъ окрестностей Шахруда, отъ г. Христофа.

**Родъ VIII. *Tropidonotus* Boie.**

**Видъ 13. *Tropidonotus natrix* L.**

*Coluber scutatus* Pall., *Coluber persa* Pall., *Coluber minutus* Pall., *Coluber ponticus* Ménétr., *Tropidonotus ater* Eichw.

Палласъ, Гюльденштедтъ, Георги, Гогенакеръ, Менетріе, Эйхвальдъ, Крыницкій, Вагнеръ, Штраухъ, Бланфордъ.

Желтоухій ужъ имѣеть чрезвычайно обширное распространіе, водится почти во всей Европѣ (доходя въ Россіи приблизительно до  $60^{\circ}$  сѣв. широты), въ сѣверной Африкѣ и въ значительной части западной Азіи (къ востоку до западнаго берега Байкальскаго озера). Въ Персіи, сколько извѣстно, доходитъ въ южномъ направленіи до  $36^{\circ}$  сѣв. широты.

Въ Кавказскомъ краѣ желтоухій ужъ распространенъ повсемѣстно, какъ по сѣверную сторону отъ главнаго Кавказскаго хребта, такъ и по южную сторону, начиная отъ восточнаго берега Чернаго моря до западнаго берега Каспійскаго. Мѣстами встрѣчается въ огромномъ множествѣ.

Въ зоологическомъ кабинетѣ Петербургскаго Университета имѣются экземпляры изъ Еленовки и съ острова Ашура (Гриммъ), которые по цвѣту относятся къ такъ называемой персидской разности, *Col. persa* Pall. Но слѣдуетъ замѣтить, что разность эта попадаетъ уже и по сію сторону отъ главнаго Кавказскаго хребта; такъ, напримѣръ, изъ Кубанской области у насъ имѣются какъ нормально обращенные экземпляры, такъ и экземпляры съ двумя блѣдножелтоватыми полосками по бокамъ спины.

#### Видъ 14. *Tropidonotus hydrus* Pall.

*Coluber ponticus* Pall., *Coluber reticulatus* Ménétr., *Coluber elaphoides* Brandt, *Tropidonotus gracilis* Eichw., *Tropidonotus tessellatus* Wagner.

Палласъ, Георги, Гогенакеръ, Эйхвальдъ, Менетріе, Крыницкій, Нордманъ, Вагнеръ, Де - Филиппи, Штраухъ, Бланфордъ.

Ужъ этотъ водится въ южныхъ странахъ Европы, въ сѣверной Африкѣ, Малой-Азіи и Персіи. Къ сѣверу онъ распространенъ только до средней Германіи. Въ европейской Россіи встрѣчается предпочтительно только въ губерніяхъ, прилегающихъ къ Черному, Азовскому и Каспійскому морямъ, достигая по Волгѣ сѣверной границы своего распространія

въ окрестностяхъ Царицына. Къ востоку доходитъ до Туркестана и до Алтайскихъ горъ (Барнаулъ).

Въ Кавказскомъ краѣ ужъ этотъ принадлежитъ къ числу самыхъ распространенныхъ пресмыкающихся, по обѣ стороны отъ главнаго Кавказскаго хребта.

## Семейство Psammophidae.

Родъ IX. *Coelopeltis* Wagler.

Видъ 15. *Coelopeltis lacertina* Wagl.

*Coluber vermiculatus* Ménétr., *Coluber flexuosus* Fisch.,  
*Bothriophis distinctus* Eichw.

Менетріе, Гогенакеръ, Эйхвальдъ, Коленати, Фишеръ фонъ Вальдгеймъ, Штраухъ, Бланфордъ.

Видъ этотъ распространенъ по всѣмъ землямъ, окружающимъ Средиземное море, откуда чрезъ Малую-Азію доходитъ до Закавказскаго края, въ которомъ встрѣчается, мѣстами довольно часто, отъ Тифлиса и Елисаветполя до западнаго берега Каспійскаго моря (Баку, Сальяны, Талышъ).

## Семейство Dipsadidae.

Родъ X. *Tarbophis* Fleischm.

Видъ 16. *Tarbophis vivax* Fitz.

*Trigonophis iberus* Eichw., *Dipsas fallax* Nordm., *Tachymenis vivax* Blanf.

Эйхвальдъ, Менетріе, Нордманъ, Вагнеръ, Де-Филиппи, Штраухъ, Бланфордъ.

Змѣя эта водится въ странахъ, опоясывающихъ восточную часть Средиземнаго моря, начиная съ Балканскаго полуострова. Чрезъ Малую Азію распространяется до сѣверной Персіи (до озера Урміи) и до Закавказскаго края, въ которомъ доходитъ до западнаго берега Каспійскаго моря (Баку). Изъ Закавказскаго края успѣла проникнуть и въ Кубанскую область, гдѣ была находима Нордманомъ.

## Семейство Viperidae.

### Родъ XI. *Vipera* L.

#### Видъ 17. *Vipera berus* L.

*Vipera prester, melanis et cherssea* Pall., *Pelias Renardi* Christoph.

Палласъ, Георги, Эйхвальдъ, Менетриэ, Крыницкій, Броневскій, Вагнеръ, Штраухъ.

Обыкновенная гадюка, изъ всѣхъ извѣстныхъ намъ змѣй, имѣетъ едва ли не самое обширное распространеніе, такъ какъ встрѣчается не только во всей Европѣ, но также почти во всей Сибири, до Удскаго Острога, до острова Сахалина и до залива Поссіета. Самой южной границы своего распространенія, сколько извѣстно, она достигаетъ въ Испаніи (37° сѣв. широты) и въ Закавказскомъ краѣ (41° сѣв. широты).

Въ Закавказскомъ краѣ обыкновенная гадюка, какъ кажется, встрѣчается рѣже другихъ гадюкъ, хотя и доходитъ здѣсь до высоты 6500 футовъ. Въ зоологическомъ кабинетѣ Петербургскаго Университета имѣется экземпляръ изъ Еленовки (I. А. Порчинскій) и экземпляръ изъ Пятигорска (А. М. Бутлеровъ).

#### Видъ 18. *Vipera ammodytes* L.

Штраухъ.

Гадюка эта водится почти во всѣхъ земляхъ, опоясывающихъ Средиземное море, доходя въ Германіи до 48° сѣв. широты. Въ европейской Россіи она нигдѣ еще не была найдена, но встрѣчается въ Закавказскомъ краѣ, откуда экземпляры поступили въ музей Академіи наукъ (Боржомъ, Тифлисъ, Елисаветполь).

#### Видъ 19. *Vipera xanthina* Gray.

*Vipera aspis, var. ocellata* Wagner.

Вагнеръ, Штраухъ.

Гадюка эта, сколько до сихъ поръ извѣстно, водится исключительно только въ Малой-Азіи и въ прилегающихъ къ

ней частяхъ Персіи и Закавказскаго края. Въ зоологическомъ кабинетѣ Петербургскаго Университета имѣется экземпляръ изъ Эриванской губерніи (Новая Деревня), добытый І. А. Порчинскимъ.

Видъ 20. *Vipera euphratica* Martin.

*Vipera mauritanica* Dum., *Vipera libethina* Fil., *Vipera obtusa* Blanf.

Гогенакеръ, Штраухъ, Де-Филиппи, Бланфордъ.

Эта гадюка, едва ли не самая большая своего рода, водится въ сѣверной Африкѣ, Сиріи, Малой-Азіи, сѣверной Персіи и Закавказскомъ краѣ.

Въ Закавказьѣ она довольно распространена и встрѣчается между прочимъ, по свидѣтельству О. А. Гримма, въ значительномъ количествѣ въ окрестностяхъ Баку. Въ зоологическій кабинетъ Петербургскаго Университета доставлены г. Гриммомъ очень большіе экземпляры изъ Баку.

*Примѣчаніе.* Легко можетъ быть, что въ Закавказскомъ краѣ встрѣчается также *Vipera persica* Dum. Vigr., съ роговидными надглазными бородавками, но положительныхъ свѣдѣній на этотъ счетъ пока не имѣется. Казалось бы, кромѣ того, что должна тамъ встрѣчаться и другая, близкая къ гадюкамъ, ядовитая змѣя, *Echis agencicola* Voie, которая была находима съ одной стороны въ Палестинѣ, а съ другой стороны въ окрестностяхъ Красноводска, но положительныхъ данныхъ на этотъ счетъ также недостааетъ.

## Семейство *Crotalidae*.

Родъ XII. *Trigonocephalus* Oppel.

Видъ 21. *Trigonocephalus halys* Pall.

*Coluber halys* Pall., *Trigonocephalus caraganus* Eichw., *Halys Pallasii* Blanf.

Палласъ, Георги, Эйхвальдъ, Менетриэ, Штраухъ, Бланфордъ.

Змѣя эта, первоначально открытая Палласомъ при верховьяхъ Енисея, распространена почти по всѣмъ арало-каспійскимъ степямъ, доходя къ западу до восточнаго берега Каспійскаго моря и до нижней Волги. По показаніямъ Менетриэ встрѣчается также въ Талышскихъ горахъ. Правда, что г-мъ

Штраухомъ было заявлено сомнѣніе на счетъ справедливости показанія Менетріе, но такъ какъ съ тѣхъ поръ *Trigonosephalus halys* былъ найденъ также въ горахъ Эльбурса, то сомнѣнію этому нѣтъ болѣе достаточнаго основанія.

## В. ЗЕМНОВОДНЫЯ. АМРНИВІА.

### РАЗРЯДЪ ВАТРАСНІА АНУРА.

#### Семейство *Ranidae*.

##### Родъ I. *Rana* L.

##### Видъ 1. *Rana viridis* Roesel.

*Rana sachinnans* et *esculenta* Pall., *Rana tigrina* Eichw., *Rana dentex* Kryn.

Палласъ, Гмелинь, Эйхвальдъ, Крыницкій, Гогенакеръ, Вагнеръ, Де-Филиппи, Бланфордъ.

Водяная лягушка имѣетъ громадное распространеніе, водится во всей Европѣ, приблизительно до 59° сѣв. широты, въ сѣверной Африкѣ, начиная съ острова Мадеры, и во всей средней Азіи, до Японіи включительно.

Въ Закавказскомъ краѣ она встрѣчается какъ въ долинѣ рѣки Ріона и въ Абхазіи, такъ въ бассейнѣ рѣкъ Аракса и Куры, поднимаясь до высоты 6,500 футовъ. Такъ, напримѣръ, въ зоологическомъ кабинетѣ Петербургскаго Университета имѣются экземпляры изъ Еленовки и изъ окрестностей Эчмιάдзина (Порчинскій).

Водяная лягушка, какъ извѣстно, подлежитъ весьма многимъ измѣненіямъ въ цвѣтѣ. Большею частью находится у нея среднеспинная, зеленоватожелтая полоска, но случается, что этой полоски и вовсе недостаетъ; даже въ одной и той же мѣстности попадаются недѣлимая съ рѣзкоочерченною спинною полоскою и другія недѣлимая безъ всякаго слѣда этой полоски. Между лягушками, доставленными мнѣ изъ Кубанской области П. К. Стефановичемъ, есть одна, у которой блѣдножелтая спинная полоска на задней части тѣла загибается въ лѣвую сторону и оканчивается при основаніи бедра лѣвой задней ноги. Изъ окрестностей Севастополя имѣется у меня

экземпляръ (отъ М. М. Усова), у котораго вся верхняя сторона тѣла, почти одноцвѣтная, голубовато-сѣрая, покрыта очень примѣтными, плоскими бородавочками.

**Видъ 2. *Rana oxyrhina* Steenstr.**

*Rana temporaria* L. (ex parte), *Rana arvalis* Nilss.

Эйхвальдъ, Де-Филиппи, Бланфордъ.

Остроносая лягушка водится преимущественно въ средней и сѣверной Европѣ. Распространеніе ея въ европейской Россіи съ точностью не извѣстно, но во всякомъ случаѣ она тутъ встрѣчается несравненно рѣже тупоносою лягушкой. По мнѣнію Де-Филиппи къ этому виду принадлежали лягушки, встрѣченныя имъ въ окрестностяхъ озера Гокчи и въ нѣкоторыхъ мѣстностяхъ западной Персіи. Гюльденштетъ также упоминаетъ о томъ, что ему въ долину Куры попадалась *Rana temporaria*, но неизвѣстно какая форма, *R. oxyrhina* или *R. platyrhina*.

**Видъ 3. *Rana platyrhina* Seenstr.**

*Rana temporaria* L. (ex parte).

Тупоносая лягушка встрѣчается, въ значительномъ количествѣ, почти во всѣхъ странахъ западной Европы, начиная отъ береговъ Средиземнаго моря до Скандинавіи включительно. У насъ въ Россіи она попадаетъ примѣтно чаще остроносою лягушкой, начиная отъ береговъ Чернаго моря до губерній Олонецкой и Архангельской. Въ сѣверныхъ нашихъ губерніяхъ она какъ бы замѣняетъ собою водяную лягушку. Есть ли она въ Закавказскомъ краѣ,—не извѣстно, но во всякомъ случаѣ она доходитъ до сѣвернаго подножія главнаго Кавказскаго хребта. Одинъ экземпляръ этого вида, замѣчательный по зеленоватобурому цвѣту спины, былъ мнѣ доставленъ І. А. Порчинскимъ изъ окрестностей почтовой станціи Казбекъ.

**Семейство Hylidae.**

**Родъ II. *Hyla* Laur.**

**Видъ 4. *Hyla arborea* Schw.**

*Rana arborea* Pall., *Hyla viridis* Eichw.

Палласъ, Гюльденштедтъ, Эйхвальдъ, Менетриэ, Гогенакеръ, Броневскій, Вагнеръ, Бланфордъ.

Зеленая квакушка имѣеть огромное распространеніе, водится во всей южной и умѣренной Европѣ, въ сѣверной Африкѣ, Малой-Азій, сѣверной Персіи, Кавказскомъ краѣ, южной Сибири и даже въ Японіи.

Въ Кавказскомъ краѣ она встрѣчается во множествѣ, какъ по сѣверную сторону главнаго Кавказскаго хребта, въ долинахъ Кубани и Терека, такъ по южную сторону сказаннаго хребта, въ бассейнахъ рѣкъ Ріона, Аракса и Куры. Неизвѣстно однако съ точностью, до какой высоты доходить. Въ зоологическомъ кабинетѣ Петербургскаго Университета имѣются экземпляры изъ Поти, Закаталь и Эчміадзина (Порчинскій).

## Семейство *Bufo*idae.

### Родъ III. *Bufo* Laur.

#### Видъ 5. *Bufo vulgaris* Laur.

*Rana bufo* Pall., *Rana verucosissima* Pall., *Bufo cinereus* Eichw.

Палласъ, Гюльденштедтъ, Эйхвальдъ, Бланфордъ.

Сѣрая жаба водится во всей Европѣ и въ значительной части средней Азій, до Японіи включительно.

По свидѣтельству Гюльденштедта, Палласа и Эйхвальда, жаба эта встрѣчается также во всемъ Кавказскомъ краѣ, но во всякомъ случаѣ она должна быть тамъ довольно рѣдка, такъ какъ не попадалась ни мнѣ, ни многимъ другимъ путешественникамъ, какъ, напримѣръ, Вагнеру, Де-Филиппи и Порчинскому.

По показаніямъ Эйхвальда, въ западной части Закавказья водится особая разность сѣрой жабы, названная имъ *Bufo cinereus*, var. *colchica*.

#### Видъ 6. *Bufo variabilis* Pall.

*Rana vespertina* Pall. et Ménétr., *Bufo viridis* Wagn.

Палласъ, Эйхвальдъ, Менетриэ, Вагнеръ, Де-Филиппи, Бланфордъ.



Пятнистая жаба распространяется къ сѣверу не такъ далеко, какъ сѣрая жаба, но водится почти во всѣхъ странахъ южной и средней Европы, а также въ прилегающихъ къ Европѣ частяхъ Африки и Азіи. Граница распространенія ея въ Европейской Россіи съ точностью еще не опредѣлена, но въ огромномъ множествѣ она встрѣчается во всѣхъ южныхъ губерніяхъ.

Въ Кавказскомъ краѣ пятнистая жаба встрѣчается почти повсемѣстно и притомъ въ значительномъ количествѣ, поднимаясь до большой высоты. Такъ, напримѣръ, во множествѣ попадается кругомъ Гокчинскаго озера (6,500 ф.) и была найдена г. Порчинскимъ около почтовой станціи Казбекъ (6,445 ф.). Изъ окрестностей Эчміадзина имѣется у насъ экземпляръ, отъ г. Порчинскаго, замѣчательный по чрезвычайно свѣтлому, зеленоватобѣлому, основному цвѣту тѣла.

## РАЗРЯДЪ. BATRACHIA URODELA.

### Семейство. Tritonidae.

#### Родъ I. Triton Laur.

##### Видъ I. Triton cristatus Schn.

##### Triton palustris L.

Тритонъ этотъ водится почти во всѣхъ странахъ Европы и въ европейской Россіи доходитъ до 60° сѣв. широты, но дальнѣйшее распространеніе его еще мало извѣстно. Въ Закавказскомъ краѣ онъ мнѣ попадался, въ значительномъ количествѣ, въ окрестностяхъ Поти, а О. А. Гриммъ нашелъ его въ окрестностяхъ Решта (Аббасъ-Аббатъ). Г. Бланфордъ также говоритъ, что онъ былъ найденъ въ Закавказьѣ, но не обозначаетъ ближе мѣстности нахождения его.

##### Видъ 2. Triton vittatus Gray.

##### Triton ophryticus Wagn.

Весьма странно то обстоятельство, что прежнія показанія гласили, будто бы полосатый тритонъ водится въ Англіи, Голландіи, Бельгіи и Франціи, тогда какъ новѣйшія изслѣдова-

нія <sup>1)</sup> показали, что его вовсе нѣтъ въ означенныхъ странахъ и что онъ до сихъ поръ былъ находимъ исключительно только въ Сиріи и Малой Азіи.

Одинъ экземпляръ этого вида, мужской, чрезвычайно красивый, длиною въ 125 мм., былъ мнѣ доставленъ въ 1876 г., чрезъ посредство М. М. Усова, изъ долины рѣки Ріона. Былъ найденъ означенный экземпляръ г. Полидоромъ Вакье, около селенія Сенаки, расположеннаго на рѣчкѣ Техурѣ, притокѣ Ріона, и отстоящаго приблизительно на 50 верстъ отъ Поти.

Видъ 3. *Triton taeniatus* Schn.

*Lacerta apoda* Pallas? *Triton punctatus* Kryn. et *Triton abdominalis* Kryn.

Палласъ, Вагнеръ, Бланфордъ.

Тритонъ этотъ распространенъ почти по всѣмъ странамъ Европы и въ Россіи доходитъ дальше 60° сѣв. широты. Былъ находимъ, кромѣ того, на южномъ побережьѣ Чернаго моря и въ Арменіи, но мнѣ въ Закавказскомъ краѣ не попадался.

Легко можетъ быть, что въ Закавказскомъ краѣ встрѣчаются также виды *Triton Karelini* Strauch и *Triton longipes* Strauch, найденные въ сѣверной Персіи, но положительныхъ данныхъ на этотъ счетъ пока не имѣется.

Родъ II. *Echaeretus* Waga.

Видъ 4. *Echaeretus caucasicus* Waga.

Въ недавнее время очень странное тригонообразное животное было открыто г. Млокосевичемъ въ горахъ Кахетіи и описано г. Вагою подъ названіемъ *Echaeretus caucasicus* (*Revue et Magazin de Zoologie*, 3-me sèrie, IV, 1876), но надобно признаться, что описаніе новаго вида такъ поверхностно, что трудно даже сказать, относится ли *Echaeretus caucasicus* дѣйствительно къ семейству *Tritonidae*, или же къ другому семейству хвостатыхъ лягушекъ.

<sup>1)</sup> См. Bull. de la Soc. zoologique de France. 1877 (Sur l'habitat du *Triton vittatus* Gray, par F. Lataste).

*Примѣчаніе.* По показанію Эйхвальда, какое-то тритонообразное животное, доходящее длиною до полуфута, встрѣчается въ Кахетіи, въ озерахъ, находящихся въ окрестностяхъ Телава, но ни самому Эйхвальду, ни кому либо изъ другихъ естествоиспытателей, посѣщавшихъ Кахетію, до сихъ поръ не удалось добыть это интересное животное.

---

На основаніи составленнаго мною перечня пресмыкающихся и земноводныхъ Кавказскаго края, можно было бы сдѣлать разные интересные выводы касательно общаго ихъ географическаго распредѣленія и касательно путей и границъ ихъ распространенія, а кромѣ того, на счетъ філіаціи видовъ въ нѣкоторыхъ группахъ ихъ и на счетъ причинъ, вліяющихъ на постепенное преобразованіе видовъ, но дѣло это я оставляю до другого раза, такъ какъ имѣю въ виду въ скоромъ времени, въ Трудахъ арало-каспійской экспедиціи, представить общее обзорѣніе пресмыкающихся и земноводныхъ всей обширной арало-каспійской страны; тамъ, какъ мнѣ сдается, подобные выводы будутъ болѣе умѣстны и явятся болѣе полновѣсными.

---

При составленіи списка кавказскихъ пресмыкающихся и земноводныхъ, я пользовался, кромѣ общихъ сочиненій и путешествій, еще слѣдующими статьями и сочиненіями, специально посвященными животнымъ двухъ сказанныхъ классовъ:

*Andrzejowski*, Amphibia nostratia seu Enumeratio Sauriorum, Ophidiornm nec non Sireniorum, in excursionibus per Volhyniam etc. observatorum (Nouveaux Mém. de la Soc. des natur. de Moscou. II. 1832).

*Eversmann*, E. Lacertae Imperii rossici (Ibidem, III. 1834).

*Krynicky*, I. Observationes quaedam de reptilibus indigenis (Bull. de la soc. des natur. de Moscou. 1837).

*Duméril et Bibron*. Expétologie générale ou Hist. nat. des reptiles. 1834—54. 9 vol. avec atlas.

*Schreiber*, E. Herpetologia europaea. Systematische Bearbeitung der europ. Amphibien und Reptilien. Mit zahlr. Holzschnitten. 1875.

*Strauch, A.* Chenologische Studien (Mém. de l'Academie des sc. de St. Petersburg. V. 1862).

*Strauch, A.* Die Vertheilung der Schildkröten über den Erdball (Ibidem, VIII. 1865).

*Штраухъ, А.* О ядовитыхъ змѣяхъ, водящихся въ Россіи (Труды I съѣзда русскихъ естествоиспытателей. 1868).

*Strauch, A.* Ueber die Arten der EidechsenGattung Ablepharus (Mélanges biolog. de l'Acad. des sc. de St. Petersburg. VI. 1867).

*Strauch, A.* Die Schlangen des russischen Reichs (Mém. de l'Acad. des sc. de St. Petersburg. XXI. 1873).

*Штраухъ, А.* Описаніе пресмыкающихся и земноводныхъ, собранныхъ Пржевальскимъ (Монголія и Страна Тангутовъ, Пржевальскаго. 1876).

*Leydig, Fr.* Die in Deutschland lebenden Arten der Saurier. Mit 12 Taf. 4°. 1872.

*Leydig, Fr.* Die anuren Batrachier der deutschen Fauna. Mit 9 Taf. 8°. 1877.

*Eimer, Th.* Zoologische Studien auf Capri. II. Lacerta muralis coerulea. Mit 2 Taf. 4°. 1874.