

Lagartija Balear

(*Podarcis lilfordi*)

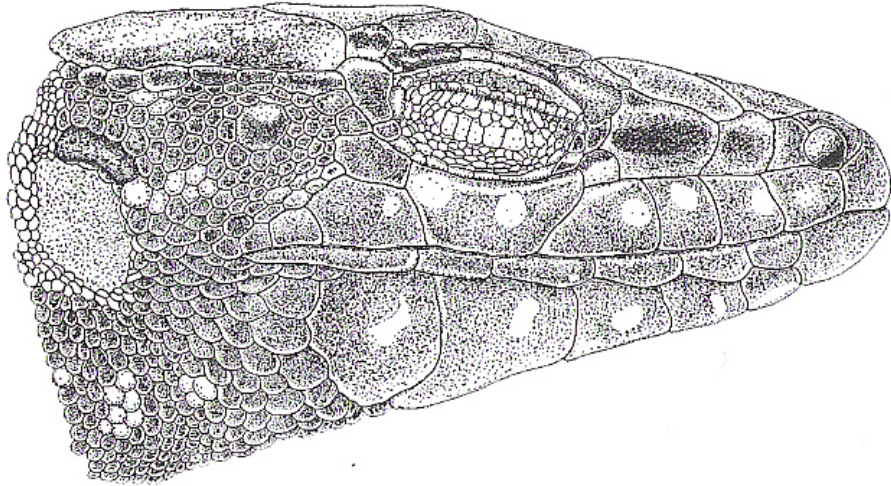


LAGARTIJA BALEAR

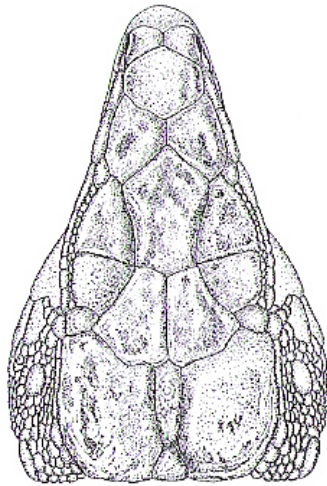
Podarcis lilfordi (Gunther, 1874)

Identificación

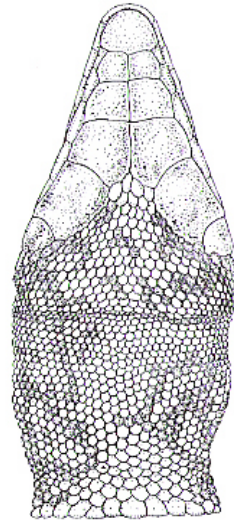
Escamas dorsales lisas.



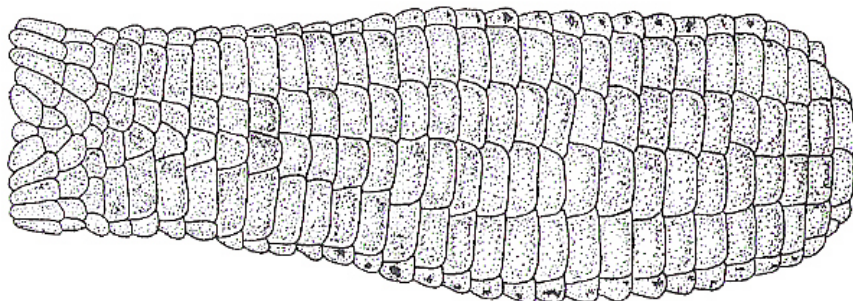
Cabeza relativamente alta. Una postnasal. Masetérica y timpánica presentes. Supratemporales pequeñas. Cuatro supralabiales anteriores a la subocular.



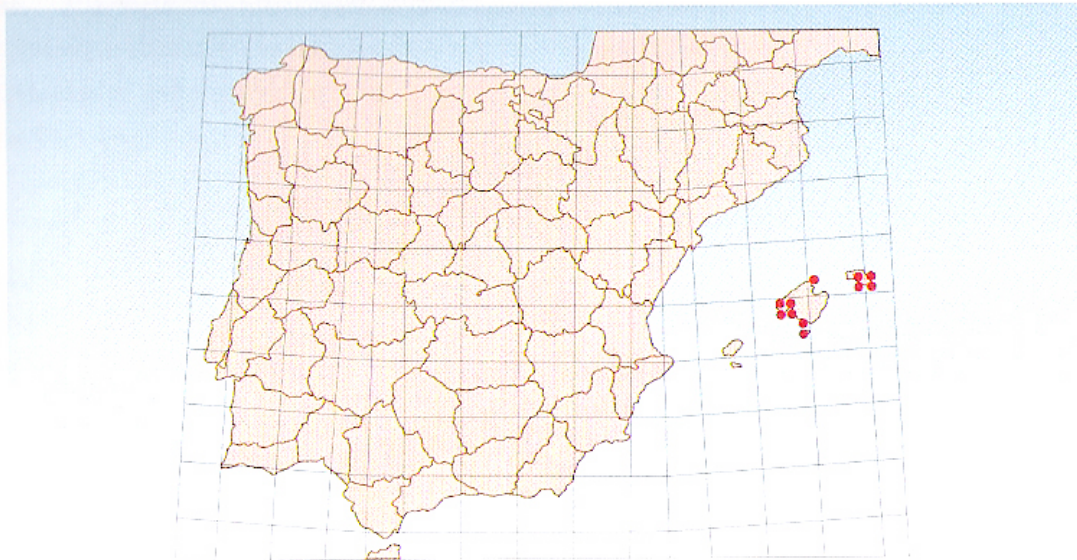
Escamas normales.
Pigmentación oscura variable.



Collar liso.
Reticulación oscura.



MAPA DE DISTRIBUCIÓN



Distribución y abundancia

Especie endémica de Mallorca y Menorca, ha desaparecido de las dos islas y solamente sobrevive en islas e islotes próximos a estas. En Mallorca se encuentra en las siguientes islas: Gabina, La Guardia, Moltona, Frailes, Colomé, Dragonera, Malgrats, Toro y Na Porrassa. También se encuentra en Cabrera e islotes próximos: Ses Rates, Estell Xapat, Es Carabassot de l'Estell den Terra, Estell de s'Esclata-sang, Estell de Fora, Estell des Coll, Imperial, Ses Bledes, Illa des Fonoll, Illot des Fonoll, Na Redona, Illa des Conis, Esponja, Na Plana, Na Pobra y Na Foradada. En Menorca vive en las siguientes islas: Aire, Rey, Colom, Addaya grande, Addaya pequeña y Ses Aligues, Sargantana, Rovells, Nitge, Porros, Bleda Mayor, Codrell I y Codrell II, islote Mel (Albufera

Lagartija balear, *Podarcis lilfordi*, macho. Illot Malgrats, Mallorca.





Lagartija balear, *Podarcis lilfordi*. Illot Malgrats, Mallorca.

de Grao), y S'en Tosqueta. Especie vulnerable en general por tratarse de poblaciones insulares, de tamaño reducido a muy pequeño. Algunas de las poblaciones más reducidas están en peligro de extinción.

Tamaño

La longitud de cabeza y cuerpo alcanza 81 mm en machos y 75 mm en hembras.

Descripción

Lagartija rechoncha de cuello ensanchado y cola engrosada en su base. Una postnasal. Hay una serie de gránulos entre supraciliares y supraoculares. Supratemporales fragmentadas en pequeñas escamas. Temporal cubierto por escamas granulares. Timpánica y masetérica presentes. Posee cuatro supralabiales anteriores a la subocular. Hay 26-43 escamas entre la unión de las subamaxilares y la escama central del collar. Pliegue gular presente. Collar liso formado por 7-16 escamas. Escamas dorsales granulares, redondas u ovaladas, sin quilla, en número de 59 a 91 en el centro del cuerpo. Ventrals dispuestas en seis series longitudinales y 26 a 30 series transversales. A cada lado se cuentan 16-27 poros femorales y 24-38 laminillas bajo el cuarto dedo.

Diseño y coloración muy variables. Hay una fuerte tendencia al melanismo en las poblaciones del archipiélago de Cabrera y en las poblaciones de las islas próximas a Mallorca.

Variación

Las subespecies admitidas actualmente son las siguientes:

P. l. lilfordi. Subespecie grande y melánica. Costados negros y vientre azul ultramar. Valores altos de escamas gulares, ventrales y del collar. Isla del Aire (Menorca).

P. l. addayae. Dorso pardo o verde oliváceo oscuro. Vientre azulado. Islas Addaya y Ses Mones (Menorca).

P. l. balearica. Tamaño medio. Alto número de dorsales, ventrales, gulares y laminillas bajo el cuarto dedo. Diseño dorsal reducido. Fuerte pigmentación oscura. Islas Colom y Hospital (Menorca).

P. l. codrellensis. Talla pequeña, con cabeza estrecha y miembros posteriores largos. Dorso pardo oscuro. Alto número de dorsales y bajo de escamas gulares y del collar. Islotes Codrell (Menorca).

P. l. rodriquezi. Tamaño muy grande. Coloración pardoverdosa. Bajo número de escamas dorsales y del collar. Isla Ratas (Menorca). Extinguida por destrucción de la isla en 1935.

P. l. fenni. Tamaño pequeño. Valores medios de escamas dorsales, gulares y ventrales. Dorso pardoverdoso con diseño reticulado poco conspicuo. Vientre rosáceo, rojizo o azul grisáceo. Isla Nitge (Menorca).

P. l. sargantanae. Tamaño medio. Valores medios de escamas dorsales, gulares y ventrales. Dorso pardoverdoso y cola verde. Islotes de Sargantana, Rovells, Bleda Mayor y S'en Tosqueta (Menorca).

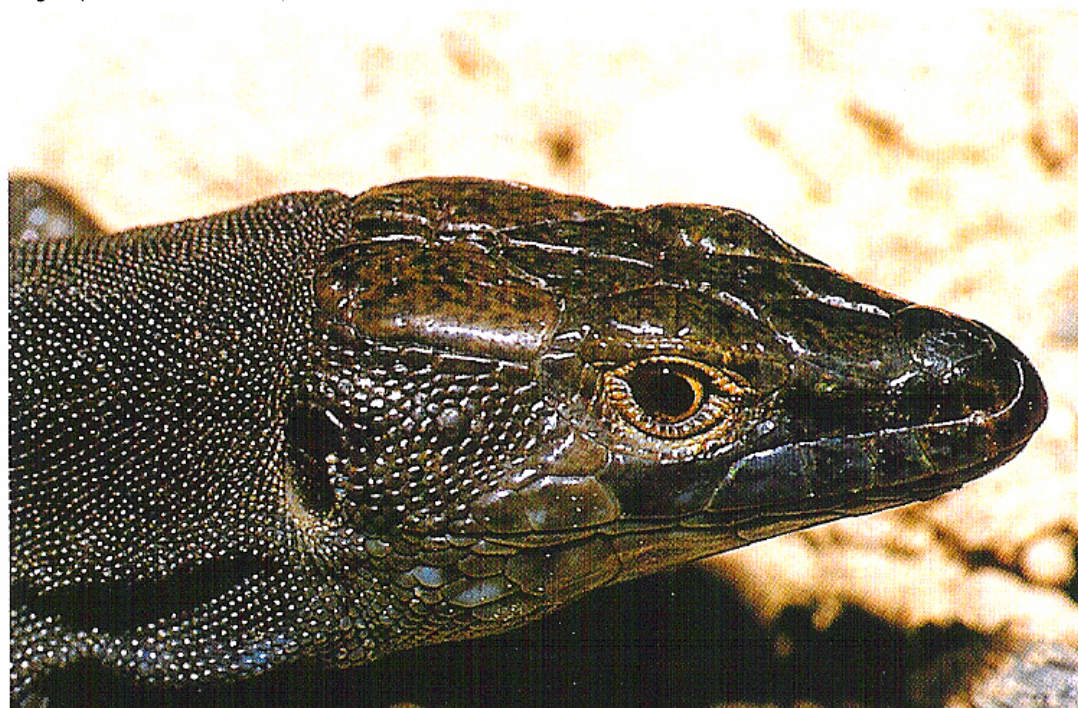
P. l. porrosicola. Tamaño grande. Dorso verde oliva. Bajo número de escamas dorsales, gulares y ventrales. Islote Porros (Menorca).

P. l. carbonerae. Talla media. Dorso verde oliváceo oscuro. Vientre azulado. Isla En Carbo (Menorca).

P. l. colomi. Talla grande. Coloración melánica con dos series de manchas azul cobalto en las ventrales. Islote d'Es Colomé (Mallorca).

P. l. gigliolii. Talla grande. Dorso pardo y costados verdosos. Vientre amarillento con ocelos azulados. Isla Dragonera (Mallorca).

Lagartija balear, *Podarcis lilfordi*. Illot Malgrats, Mallorca.



P. l. hartmanni. Talla media. Dorso y costados azul negruzco. Vientre azul ultramar. Isla Malgrats, isla Conills (Mallorca).

P. l. jordansi. Talla pequeña. Coloración melánica. Vientre azul ultramar. Islas La Guardia, Moltona, Frailes y Gabina (Mallorca).

P. l. toronis. Talla pequeña. Diseño dorsal fragmentado. Ocelos azules en las ventrales externas. Isla Toro (Mallorca).

P. l. kuligae. Tamaño y robustez media. Colorido no melánico, excepto en los machos viejos. Hembras pardas con la cola verdosa. Diseño conspicuo. Alto número de dorsales. Isla de Cabrera Gran, Fonoll y Ses Rates.

P. l. conejerae. Tamaño grande. Cuerpo robusto. Coloración melánica. Illa Des Conis y Na Redona (Cabrera).

P. l. espongicola. Talla grande. Coloración no melánica. Isla Esponja (Cabrera).

P. l. estelicola. Talla grande. Coloración melánica. Alto número de ventrales. (Estel de Fora y Estels des Coll (Cabrera).

P. l. fahrae. Tamaño muy grande, con cuerpo robusto. Coloración melánica. Isla Na Foradada (Cabrera).

P. l. imperialensis. Talla muy grande, con cuerpo muy robusto. Coloración melánica con varias hileras de ocelos azul cobalto en las ventrales externas. Patas cortas y píleo largo. Isla l'Imperial (Cabrera).

P. l. nigerrima. Tamaño grande, cuerpo esbelto. Coloración melánica. Isla Ses Bledes (Cabrera).

P. l. planae. Tamaño medio. Coloración melánica. Isla Na Plana (Cabrera).

P. l. pobrae. Talla grande. Coloración melánica. Isla Na Pobra (Cabrera).

P. l. xapaticola. Talla grande. Cuerpo grande y robusto, muy rechoncho. Coloración melánica. Patas cortas y bajo número de poros femorales. Estell Xapat, Es Carabassot de l'Estell den Terra y Estell de s'Esclata-sang (Cabrera).

Historia natural

Las islas e islotes en los que vive se caracterizan por la escasez o ausencia de depredadores, la pobreza de la flora y de la fauna y la presencia estacional de colonias de aves marinas. Ocupa todos los tipos de hábitats presentes en cada isla. Activa todo el año. La actividad es unimodal en primavera y otoño y bimodal en verano. Las temperaturas corporales de individuos activos oscilan entre 27,4 y 39°C.

Se han estimado densidades de 492 individuos/ha (Conejera), 562-22.180 (Addaya Grande), 507-9.874 (Colom) 1.080 (Foradada), 332-7331 (Aire), 1.486 (Codrell I), 1.016-6.963 (Nitge), 953 (Sargantana) y 259-10.316 (Rey). Estos valores registran amplias variaciones entre años dentro de cada isla. En el archipiélago de Cabrera se han estimado tamaños de población en las siguientes islas: 20 individuos en Estells des dos Colls, 50 en el Estell de Fora, 300 en el Estell Zapat, 84 en el

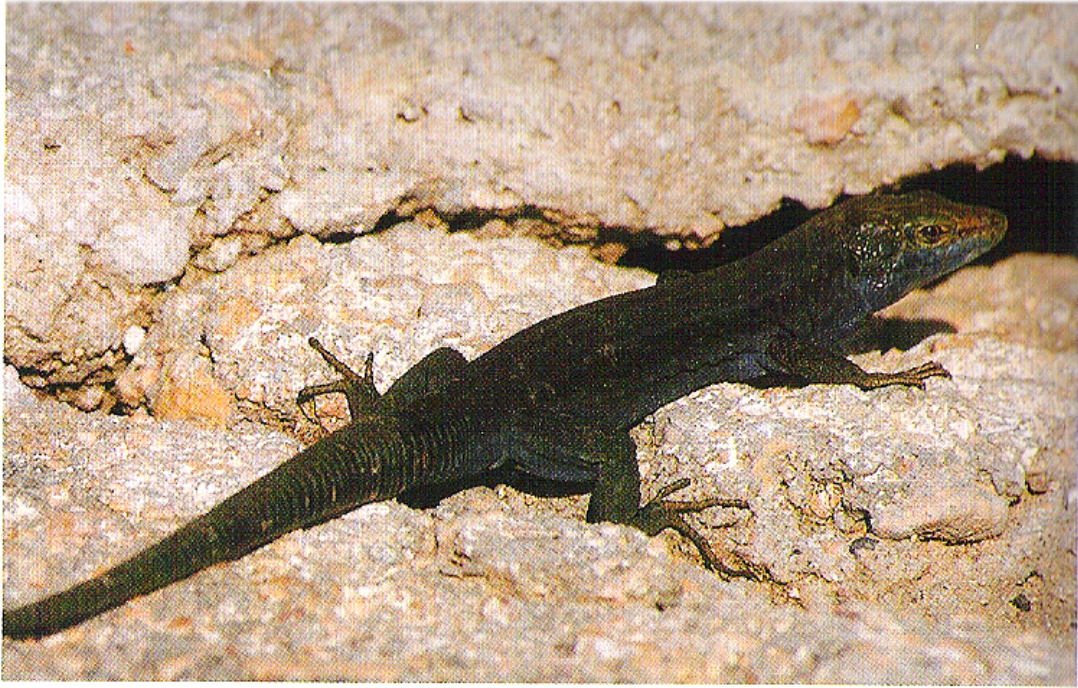


Lagartija balear, *Podarcis lilfordi*, hembra. Illot Malgrats, Mallorca.

Su dieta es muy variada y muestra aprovechamiento de los recursos tanto animales como vegetales disponibles en cada isla. Se ha comprobado experimentalmente que discriminan entre olores de distintos tipos de alimentos animales y vegetales. La dieta animal está basada en coleópteros, homópteros, dípteros, formícidos, gasterópodos, arácnidos e isópodos. La dieta varía estacionalmente, incrementándose el consumo de hormigas en verano. Ocasionalmente capturan jóvenes de *Tarentola mauritanica* y de su misma especie. Consumen la cola de otros lagartijas. Se ha observado que roba presas de los nidos del Halcón de Eleonor. También consumen restos de aves encontradas muertas. También consumen degluciones de pollos de *Calonectris diomedea* y *Larus audouinii*.

Consume néctar de *Crithmum maritimum*, *Euphorbia dendroides* y *Rosmarinus officinalis*. Consume flores de *Alysum maritimum*, *Carlina corymbosa*, *Cneorum tricoccon*, *Fumana ericoides*, *Globularia alypum*, *Pistacia lentiscus*, *Rosmarinus officinalis* y *Sedum* sp.. Consume frutos de *Arum italicum*, *Asparagus stipularis*, *Cneorum tricoccon*, *Dracunculus muscivorus*, *Ephedra fragilis*, *Ficus carica*, *Juniperus phoenicia*, *Phyllirea latifolia*, *Pistacia lentiscus*, *Rhamnus ludovici-salvatoris* y *Withania frutescens*. El consumo de plantas varía estacionalmente, llegando a formar el 70% de la dieta en febrero-marzo y solamente el 3% en agosto.

Al moverse entre las flores se impregna de polen que puede trasladar a otras flores y actuar de polinizador. Se ha demostrado que es un polinizador de *Crithmum maritimum*. Otras especies de las que se le ha visto transportando polen y de las que podría ser polinizador son:



Lagartija balear, *Podarcis lilfordi*. Cabrera

Rosmarinus officinalis. Es un dispersante de las semillas de *Cneorum tricoccon*, *Dracunculus muscivorus* y *Phyllyrea latifolia*.

Entre sus depredadores se conocen reptiles (*Tarentola mauritanica*), aves (*Falco tinnunculus*) y mamíferos (*Erinaceus algirus*, gato doméstico, *Genetta genetta*).

Entre sus parásitos se conocen helmintos (digenea, nematodos y acantocéfalos).

Las hembras hacen 2-3 puestas al año que se componen de 1-4 huevos cada una. Los huevos miden 11,8-17,7 x 7,9-10 mm. Los recién nacidos miden 29-34 mm de longitud de cabeza y cuerpo.

Bibliografía

Alcover (1984), Bauwens y Castilla (1998), Braun (1877), Brown (1997), Brown y Pérez-Mellado (1994), Brown *et al.* (1992), Castaño-Fernández *et al.* (1988), Castilla (1999), Castilla y Bauwens (2000b), Colom (1953, 1962), Cooper y Pérez-Mellado (2001^a), Eisentraut (1928^a, 1928b, 1929, 1949, 1950), Hartmann (1953), Hornero y Roca (1992^a), Kotsakis (1981), Mertens (1957, 1958), Müller (1927^a), Nadal *et al.* (1979), Pérez-Mellado (1998m), Pérez-Mellado y Casas (1997), Pérez-Mellado *et al.* (2000, 2000^a), Pérez-Mellado y Corti (1993), Pérez-Mellado y Salvador (1988), Petitpierre *et al.* (1987), Ramón y Castro (1988, 1989), Ramón *et al.* (1986, 1991), Roca