

Een morfologische bijzonderheid bij de Spaanse smaragdhagedis (*Lacerta schreiberi*)

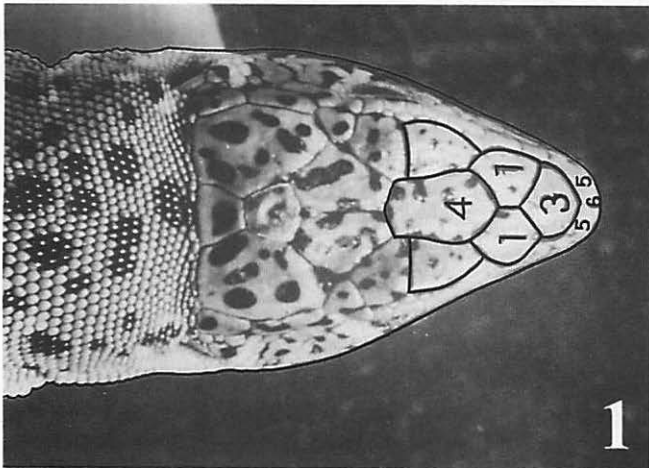
P. Bosch
Van Asbeckstr. 15
8933 EA
Leeuwarden

Foto's:
D. van Wijk

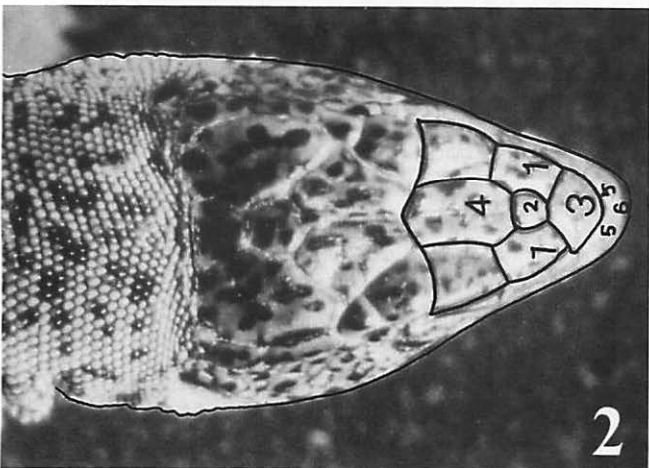
INLEIDING

Sinds enige jaren ben ik in het bezit van een koppel wildvang Spaanse smaragdhagedissen. Deze zijn ondergebracht in een binnenterrarium met een lengte van 1 m, diepte 50 cm en een hoogte van

ongeveer 80 cm. Om zoveel mogelijk aan de biotoop van deze dieren te beantwoorden is dit terrarium voorzien van stenen en wat kienhout. Diverse klimplantjes, die door de bak groeien en ook tegen de achterwand van natuurkurk hechten, completeren het geheel. Op de bodem van mijn terrarium ligt een laag normale tuingrond. Zodoende heb ik een stukje ruig terrein gecreëerd waarin deze dieren zich thuisvoelen. Als verlichting is een Philips TL nummer 84 gebruikt, die de kleur van daglicht aardig benadert. Deze TL-buis is ondergebracht in een PVC buis, die in de lengte doorgezaagd is en aan de binnenkant bekleed is met reflecterend materiaal. Als verwarming gebruik ik twee spotlampen die samen met de verlichting op drie tijd-klokken zijn geschakeld om zo de verlichting en verwarming onafhankelijk te kunnen schakelen.



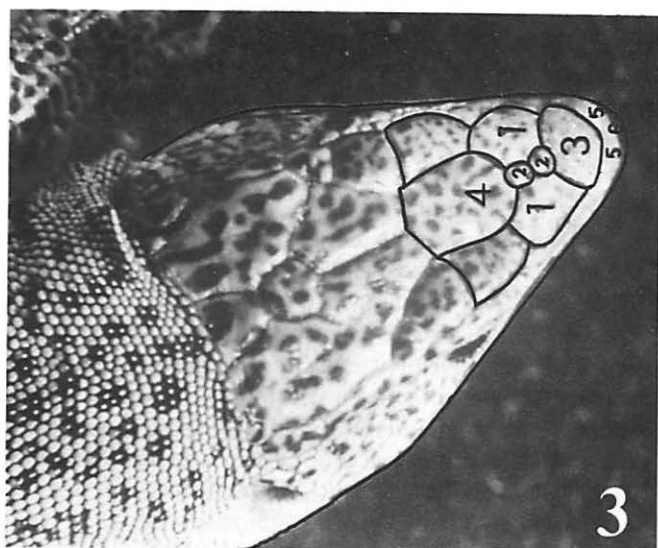
Afbeelding 1. Vrouwtje.



Afbeelding 2. Mannetje met één tussenschild.

GESLACHTSONDERSCHIED BIJ JONGE DIEREN

Bij de nakweekdieren die ik regelmatig heb is mij al enige jaren iets bijzonders opgevallen, namelijk het verschil in kopbeschubbing bij mannetjes en vrouwtjes. Meermalen heb ik met bijna 100% zekerheid mannetjes van vrouwtjes kunnen onderscheiden, vaak al zichtbaar direct nadat ze uit het ei zijn gekropen en opgedroogd zijn, dus ver voor de periode dat ze door het kleurpatroon te onderscheiden waren. Immers alle bruine of groenbruine juvenielen hebben dezelfde goudgele of witte donkeromrande stippen op de flanken. De



Afbeelding 3. Mannetje met twee tussenschilden.

geslachtsverschillen zijn echter op de foto's aan de kopschilden te zien waarbij op de volgende schilden gelet moet worden:

frontonasale (3 op de foto),
prefrontale (1 op de foto),
frontale (4 op de foto).

Afbeelding 1 laat een vrouwtje zien waarbij de prefrontaalschilden aan elkaar grenzen. (Soms grenst het frontonasaalschild aan het frontaalschild). Afbeelding 2 is een mannetje waarbij

de prefrontaalschilden gescheiden worden door een tussenschild (2 op de foto). Afbeelding 3 is ook een mannetje. Hier ook weer de prefrontaalschilden gescheiden maar hier door twee schildjes boven elkaar.

Afgebeelde dieren werden destijds door mij gehouden en waren nog niet volwassen, maar het is een feit dat bij mijn adulte kweekpaar en de jonge dieren die ik heb gehad en nog heb, ditzelfde patroon te zien is.

Hoe het schildje heet dat tussen de twee prefrontaalschilden ligt is mij niet bekend.

SLOTOPMERKING

Via contacten elders in den lande met houders van Spaanse smaragdhagedissen, is mij gebleken dat ook bij hun dieren mijn gegevens kloppen. Het zou interessant zijn om na te gaan of mijn gegevens ook opgaan bij verwante hagedissen.

A NOTE ON THE MORPHOLOGY OF *LACERTA SCHREIBERI*

Comparing the head scales of female and male *L. schreiberi* the following difference was observed. Females have touching prefrontal scales (photo 1), males have one or two scales between the prefrontals (photo 2 and 3).