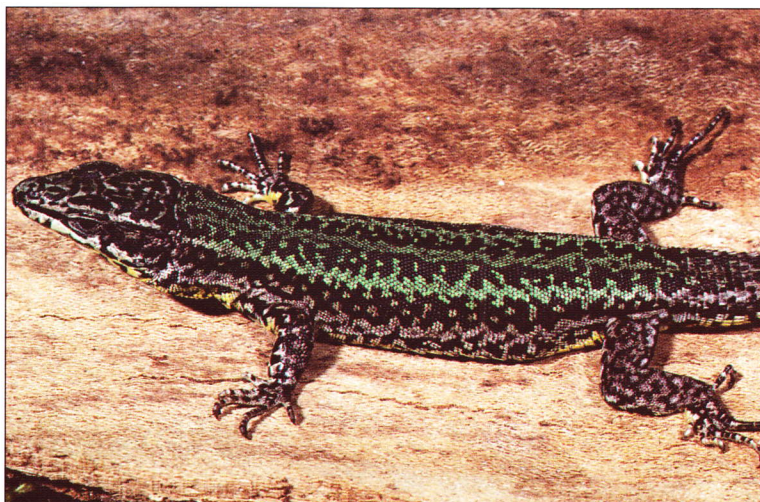


Familia *Lacertidae*

***Podarcis bocagei* Seoane, 1884. Lagartija de Bocage**

*Lagartixa galega* (gal.)



L. J. Barbadillo

Ejemplar macho de León.

Endemismo ibérico; su distribución mundial se restringe al extremo noroccidental de la Península Ibérica: Portugal al norte del río Duero, Galicia y algunos puntos del noroeste de Castilla y León y de Asturias.

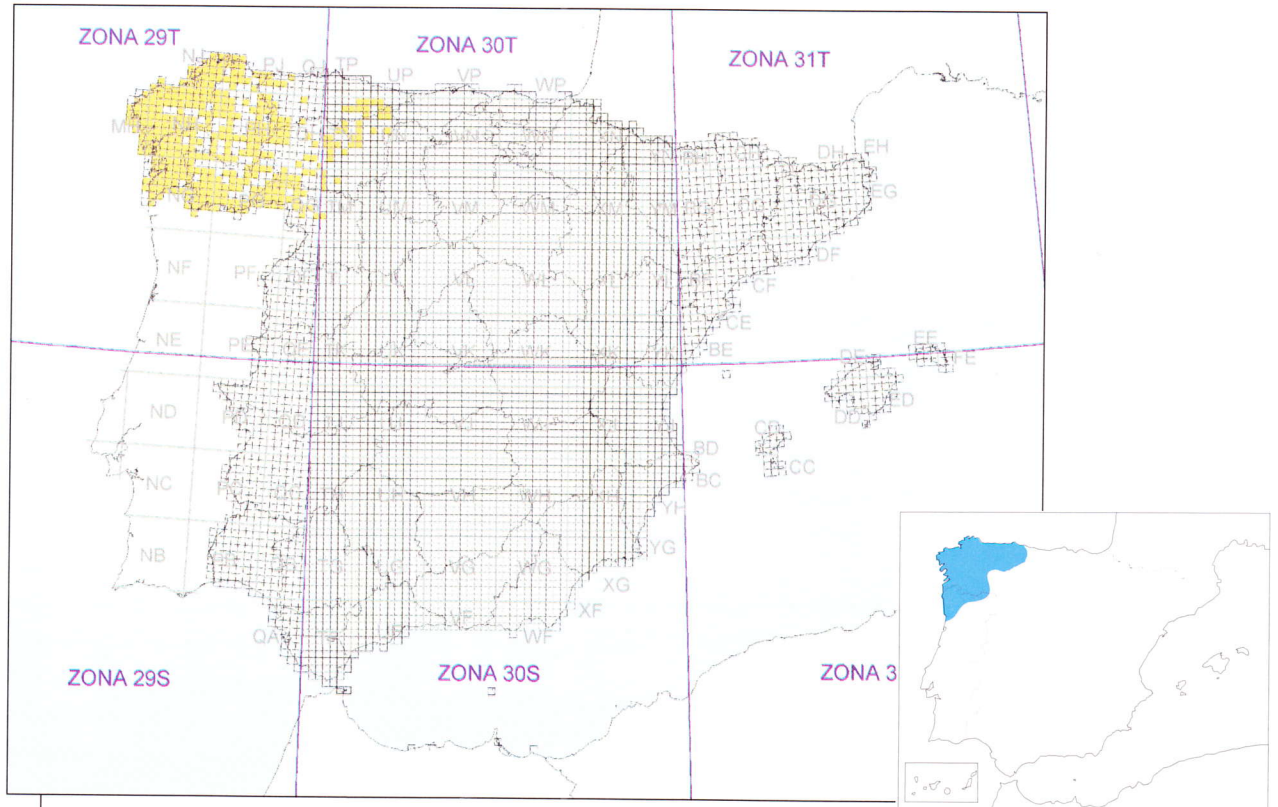
Hasta muy recientemente se diferenciaban las subespecies: *P. b. carbonelli*, del Sistema Central Occidental y *P. b. berlengensis*, de la isla Berlenga en Portugal, pero éstas han sido asignadas a la nueva especie *Podarcis carbonelli*, a la que también se han adscrito las poblaciones portuguesas existentes al sur del río Duero, anteriormente consideradas como pertenecientes a la forma nominal (SÁ-SOUSA *et al.*, 2000; SÁ-SOUSA, 2001). Por lo tanto, *Podarcis bocagei* se considera ahora monotípica.

El área de distribución española comprende la práctica totalidad de las cuatro provincias gallegas, noroeste de Zamora, determinadas zonas del Oeste, centro y Norte de León y algunos puntos del Oeste, centro y Sur de Asturias. El límite oriental de su distribución no se conoce con precisión. La localidad más oriental donde había sido citada estaba en el Norte de Palencia (GALÁN, 1997a; PÉREZ-MELLADO, 1998), pero no se ha confirmado su presencia en esa área y además, en toda la zona central de la Cordillera Cantábrica parece ser una especie muy escasa, predominando ampliamente *Podarcis muralis* (en la zona media y en la vertiente norte) y *P. hispanica* (en la vertiente sur). Por ello, es muy dudosa su presencia en la zona oriental de esta cordillera. Las citas del extremo meridional de su distribución en España corresponden al noroeste de Zamora. En Portugal alcanza zonas más meridionales, hasta la localidad de Espiño, en la margen izquierda de la desembocadura del río Duero (SÁ-SOUSA, 1998, 2001).

Se han descrito poblaciones insulares en la costa de Lugo (islas Pancha, Ansarón y Coelleira), de A Coruña (San Vicente, San Antón, islas de San Pedro, Redonda, Sisarga Grande, Sisarga Pequeña, Malante, Lobeira Grande, Sagres, Sálvora, Benencia, Noro, Erbosa y Vionta) y de Pontevedra (Cortegada, Malveira Grande, Arousa, Pedregoso y Areoso) (GALÁN, 1985, 1999a; MATEO, 1997; GALÁN & FERNÁNDEZ-ARIAS, 1993).

La distribución de la especie se corresponde mayoritariamente con la de los pisos colino y montano de la superprovincia Atlántica de la región Eurosiberiana, caracterizada por las temperaturas medias anuales mayores de 6 °C y las elevadas precipitaciones, con ausencia de período de aridez estival. En la zona meridional de su distribución, penetra escasamente en el piso supramediterráneo de la superprovincia Mediterráneo-Iberoatlántica. Las características ambientales que parecen determinar su distribución la definen una pluviosidad superior a los 800 mm anuales y, en zonas mediterráneas, una temperatura media anual inferior a los 12 °C.

Sus hábitats se caracterizan mayoritariamente por una vegetación potencial de robledales mixtos, tanto de *Quercus robur* como de *Quercus pyrenaica*, utilizando preferentemente las zonas aclaradas de



éstos o sus etapas subseriales de brezales, tojales y piornales (PÉREZ-MELLADO, 1981; GALÁN, 1986). En Galicia puede ocupar la mayor parte de los medios disponibles para un lacértido, desde dunas costeras hasta muros de viviendas, pudiendo ser en ocasiones relativamente antropófila.

En Galicia y Asturias vive desde el nivel del mar hasta los 1.600 m de altitud en la sierra de Os Ancares (Lugo). En León, desde los 450 m hasta los 1.700 m en los Montes de León, y en Zamora, desde los 780 m hasta los 1.900 m en Peña Trevinca.

El mapa adjunto refleja adecuadamente la distribución española de la especie, con la mencionada imprecisión de su límite oriental. También es posible su presencia potencial en otros puntos de Asturias y del norte de León. Sin embargo, se ha indicado que en esas zonas el solapamiento de las áreas entre *P. bocagei* y *P. muralis* es muy escaso, produciéndose en muchos lugares una distribución parapátrica entre ambas (GALÁN, 1986), lo que podría explicar su ausencia de zonas adecuadas de Asturias y León. En el extremo sur de su distribución, en Portugal, también se ha descrito una distribución parapátrica con *P. carbonelli* (SÁ-SOUSA, 2001).

Es relativamente abundante en Galicia, donde no se considera amenazada (GALÁN, 1999b). Por el contrario, resulta mucho más escasa en el resto de su distribución española, sobre todo en zonas cercanas a su límite geográfico. En estas últimas áreas, es necesaria para su protección la conservación de sus hábitats, así como incrementar el conocimiento de su distribución.



Hembra de Asturias.

L. J. Barbadillo

Pedro Galán



FICHA LIBRO ROJO

***Podarcis bocagei***

Categoría mundial UICN: No catalogada.

Categoría España y criterios:

*Podarcis bocagei* Preocupación menor LC

*Podarcis bocagei bocagei* Las poblaciones insulares de Galicia (GALÁN, 1999) se consideran como Datos insuficientes (DD).

**Justificación de los criterios:** Endemismo del noroeste ibérico. No presenta ninguna característica destacable de amenaza.

**Características biológicas relevantes para su conservación:** En Galicia puede ocupar la mayor parte de los medios disponibles para un lacértido. En el resto de su distribución se halla más ligada a una vegetación potencial de robledales mixtos y zonas aclaradas.

**Factores de amenaza:** Es relativamente abundante en Galicia, donde no se considera amenazada, pero resulta mucho más escasa en el resto de su distribución española, sobre todo en zonas cercanas a su límite geográfico. En las áreas mencionadas, es necesaria para su protección la conservación de sus hábitats, así como incrementar el conocimiento preciso de su corología.

**Poblaciones amenazadas:** Presenta numerosas poblaciones insulares en Galicia, en las que es el reptil más abundante al norte de la Ría de Arousa, en la costa de A Coruña y Lugo (GALÁN, 1999). Estas poblaciones insulares, al contar con un número limitado de individuos, son más sensibles a cualquier alteración del hábitat.

**Referencias más significativas**

GALÁN (1985, 1986, 1995, 1996, 1997a, 1997b, 1999a, 1999b, 1999c, 2000); GALÁN & FERNÁNDEZ ARIAS (1993); MATEO (1997); PÉREZ MELLADO (1981, 1998); SÁ-SOUSA (1998, 2001); SÁ-SOUSA *et al.* (2000).

